



CRPM CPMR

CONFERENCE DES REGIONS PERIPHERIQUES MARITIMES D'EUROPE
CONFERENCE OF PERIPHERAL MARITIME REGIONS OF EUROPE

6, rue Saint-Martin 35700 RENNES - F
Tel. : + 33 (0)2 99 35 40 50 - Fax : + 33 (0)2 99 35 09 19
e.mail : secretariat@crpm.org - web : www.crpm.org

35^η Γενική Συνέλευση της CRPM
17/19 Οκτωβρίου 2007 - Φλωρεντία (Τοσκάνη, Ιταλία)

Οι Μη Κεντρικές Παράκτιες Περιφέρειες, η λίστα των οποίων αναγράφεται κάτωθι, συνεδρίασαν στη Φλωρεντία (Τοσκάνη, Ιταλία) στις 17-19 Οκτωβρίου 2007 στο πλαίσιο της 35^{ης} Γενικής Συνέλευσης της CRPM

ABERDEENSHIRE (UK), ABERDEEN CITY (UK), ABRUZZO (IT), AÇORES (PT), ANDALUCIA (ES), AQUITAINE (FR), ARAGÓN (ES), ARGYLL & BUTE (UK), ASTURIAS (ES), ATTIKI (GR), AUVERGNE* (FR), BALEARES (ES), BASSE-NORMANDIE (FR), BLEKINGE (SE), BORDER (IE), BORNHOLM (DK), BRETAGNE (FR), CALABRIA (IT), CALARASI (RO), CAMPANIA (IT), CANARIAS (ES), ÇANAKKALE (TR), CANTABRIA (ES), CASTILLA Y LEÓN (ES), CATALUNYA (ES), CENTRO (PT), COMUNITAT VALENCIANA (ES), CORNWALL (UK), CORSE (FR), DEVON (UK), EAST MIDLANDS REGIONAL ASSEMBLY (UK), EAST OF ENGLAND REGIONAL ASSEMBLY (UK), EAST OF SCOTLAND EUROPEAN CONSORTIUM (UK), EDIRNE (TR), EMILIA ROMAGNA (IT), FAMAGUSTA (CY), FIFE (UK), FRIULI-VENEZIA-GIULIA (IT), GALATI (RO), GALICIA (ES), GÄVLEBORG (SE), GOTLAND (SE), GUADELOUPE (FR), HALLAND (SE), HAMPSHIRE (UK), HAUTE-NORMANDIE (FR), HIGHLAND (UK), HIJUMAA (EE), HORDALAND (NO), IONIA NISIA (GR), ISLE OF MAN, ITÄ-UUSIMAA (FI), KENTRIKI MAKEDONIA (GR), KRITI (GR), KLAIPEDA (LT), KYMENLAAKSO (FI), LA REUNION (FR), LAZIO (IT), LISBOA E VALE DO TEJO (PT), MADEIRA (PT), MARCHE (IT), MIDTJYLLAND (DK), MECKLENBURG-VORPOMMERN (DE), MØRE OG ROMSDAL (NO), MURCIA (ES), NAVARRA (ES), NOORD-HOLLAND (NL), NORRBOTTEN (SE), NORDLAND (NO), NORDJYLLAND (DK), NORD-PAS-DE-CALAIS (FR), NORTE (PT), NOTIO AIGAIΟ (GR), ODESSA (UA), ORKNEY (UK), ØSTFOLD (NO), OSTROBOTHNIA (FI), OULU (FI), PÄIJÄT-HÄME (FI), PAÍS VASCO (ES), PÄRNUMAA (EE), PAYS DE LA LOIRE (FR), PODLASKIE (PL), POITOU-CHARENTES (FR), PUGLIA (IT), PRIMORSKO-GORANSKA (HR), PROVENCE-ALPES-CÔTE D'AZUR (FR), RIGA (LV), ROGALAND (NO), SAAREMAA (EE), SARDEGNA (IT), SCHLESWIG-HOLSTEIN (DE), SHETLAND (UK), SICILIA (IT), SKÅNE (SE), SOGN OG FJORDANE (NO), SOMERSET (UK), SØR-TRØNDELAG (NO), SOUSSE (TN), SOUTH-WEST FINLAND (FI), STOCKHOLM (SE), TELEMARCK (NO), THESSALIA (GR), TOSCANA (IT), TROMS (NO), TUKUMS (LV), TULCEA (RO), UUSIMAA (FI), VÄSTERBOTTEN (SE), VÄSTERNORRLAND (SE), VÄSTRA-GÖTALAND (SE), VEST-AGDER (NO), VESTFOLD (NO), WALES (UK), WESTERN ISLES (UK).

(*) Παρατηρητής

**Διακήρυξη των Περιφερειών μελών σχετικά με την υιοθέτηση της
μελλοντικής Συνθήκης της ΕΕ**

Οι 159 Περιφέρειες μέλη της Συνόδου των Μη Κεντρικών Παράκτιων Περιφερειών της Ευρώπης, οι οποίες συγκεντρώθηκαν την Παρασκευή 19 Οκτωβρίου 2007 στην Φλωρεντία, για την ετήσια Γενική Συνέλευσή τους, εκφράζουν την ικανοποίησή τους σχετικά με την έκβαση της Συνόδου των Αρχηγών Κρατών και Κυβερνήσεων, η οποία πραγματοποιήθηκε την ίδια ημέρα στη Λισαβόνα, ξεπερνώντας όλες τις δυσκολίες και οδηγώντας στην υιοθέτηση της μελλοντικής Συνθήκης της Ευρωπαϊκής Ένωσης.

Τα συγχαρητήριά τους απευθύνονται ειδικότερα προς τον Πρωθυπουργό της Πορτογαλίας, κ. **José Socrates**, εν ενεργεία Πρόεδρο του Συμβουλίου, και προς τον κ. **José Manuel Durao Barroso**, Πρόεδρο της ευρωπαϊκής Επιτροπής.

Ανανεώνουν την πλήρη διαθεσιμότητά τους για συμμετοχή σε μία ανανεωμένη διακυβέρνηση της Ευρωπαϊκής Ένωσης.

ΠΕΡΙΕΧΟΜΕΝΑ

- I - Τελική διακήρυξη.....	σελ.3
- II - Ψηφίσματα.....	σελ.10

Οι παρούσες στην Γενική Συνέλευση Περιφέρειες επιθυμούν να ευχαριστήσουν την Περιφέρεια της Τοσκάνης και τον Πρόεδρό της, κ. Claudio MARTINI, Πρόεδρο της CRPM, για την φιλοξενία και την υποδοχή που τους επιφύλαξαν.

Ο Πρόεδρος Martini ευχαριστεί το σύνολο των συμμετεχόντων εκπροσώπων περιφερειακών αρχών και ευρωπαϊκών οργανισμών που πήραν μέρος στις εργασίες της Συνόδου. Επιθυμεί επίσης να ευχαριστήσει την Πορτογαλική Κυβέρνηση- εν ενεργεία Προεδρία της Ένωσης- για την συμμετοχή της στην Γενική Συνέλευση καθώς και για την συνεργασία της.



Στο όνομα των 159 Περιφερειών μελών της, η Επιτροπή Μη Κεντρικών Παράκτιων Περιφερειών της Ευρώπης, η οποία συγκεντρώθηκε στην Τοσκάνη για την 35^η ετήσια Γενική Συνέλευσή της, υιοθέτησε την ακόλουθη Τελική Διακήρυξη και τα ακόλουθα Ψηφίσματα :

ΤΕΛΙΚΗ ΔΙΑΚΗΡΥΞΗ

Οι Περιφέρειες μέλη της CRPM στοχεύουν από τώρα να εργαστούν με αποφασιστικότητα έχοντας ως ορίζοντα το 2020, προκειμένου να συνεισφέρουν στην συνέχιση της ευρωπαϊκής περιπέτειας που ξεκίνησε πριν από 50 χρόνια.

ΤΟ ΝΟΜΟΘΕΤΙΚΟ ΠΛΑΙΣΙΟ ΤΗΣ ΕΥΡΩΠΑΪΚΗΣ ΔΡΑΣΗΣ

2. Εκφράζουν τις βαθύτερες ευχές τους προκειμένου να αρθεί όσο το δυνατόν συντομότερα η υποθήκη του νομοθετικού πλαισίου που θα καθορίσει τα έτη αυτά. Συγχαίρουν τις εξαμηνιαίες Προεδρίες Γερμανίας και Πορτογαλίας για το έργο που παρήγαγαν ενόψει της υιοθέτησης μίας Συνθήκης που είναι ικανοποιητική για τα 27 Κράτη μέλη και παράλληλα δεν προδίδει το πνεύμα του ευρωπαϊκού σχεδίου

3. Απευθύνουν επίσης, τόσο στην ευρωπαϊκή Επιτροπή, όσο και στο ευρωπαϊκό Κοινοβούλιο και στην Επιτροπή Περιφερειών, τις θερμότερες ευχαριστίες τους για την διατήρηση των κυριότερων αναγνωριστικών στοιχείων του περιφερειακού ζητήματος και της απαίτησης για εδαφική συνοχή, όπως αυτά εξάχθηκαν από τις εργασίες της Σύμβασης για το μέλλον της Ευρώπης.

4. Η υιοθέτηση της Συνθήκης και η επικύρωσή της αποτελούν απαραίτητες προϋποθέσεις για την προώθηση οποιασδήποτε πειστικής προοπτικής σχετικά με τις φιλοδοξίες της Ένωσης στον κόσμο του 21^{ου} αιώνα. Η CRPM εύχεται η διαδικασία που έχει ξεκινήσει να έχει ολοκληρωθεί το 2009, όταν και θα διοριστεί η νέα ευρωπαϊκή Επιτροπή και θα διεξαχθούν οι εκλογές του ευρωπαϊκού Κοινοβουλίου. Πάνω σε αυτές τις βάσεις θα καταστεί δυνατή στη συνέχεια η κινητοποίηση όλων εκείνων των δυνάμεων, και ειδικότερα των περιφερειακών, που θα απαιτηθούν για την αντιμετώπιση των προκλήσεων της δεκαετίας 2010-2020.

ΠΡΟΣ ΜΙΑ ΑΛΛΗ ΕΥΡΩΠΗ

5. Στον παγκοσμιοποιημένο αυτό χώρο όπου βρισκόμαστε, οι στρατηγικές ανάπτυξης και εργασίας των Περιφερειών μας δεν έχουν πλέον ως πλαίσια αποκλειστικά την εθνική κλίμακα ή την Ενιαία Μεγάλη Αγορά. Η οικονομία των ελεύθερων συναλλαγών, η νόμιμη και παράνομη μετανάστευση, οι κλιματικές αλλαγές, η πρόσβαση στους ζωτικούς (ενέργεια, νερό, τροφή) εγγράφουν τα εδάφη μας στην παγκοσμιοποίηση, είτε με είτε χωρίς τη θέλησή μας. Σε αυτόν τον συγκεκριμένο κόσμο καλούνται οι υπεύθυνοι των Περιφερειών να συμμετάσχουν ενεργά, προκειμένου να εξασφαλίσουν το καλύτερο δυνατό για τους συμπολίτες τους. Περιμένουν από την Ένωση να τους εφοδιάσει με το πλαίσιο εκείνο μέσα στο οποίο θα μπορέσουν να αξιοποιήσουν στο έπακρο τα προτερήματα των Περιφερειών τους και να συνδράμουν στην συνολική ανταγωνιστικότητα και αποδοτικότητα της ηπείρου. Περιμένουν από την Ένωση και τα Κράτη μέλη της την προώθηση, στην παγκόσμια σκηνή, των αξιών που συνδέονται με την ιδιαιτερότητα του ευρωπαϊκού μοντέλου, και δηλώνουν έτοιμοι να συνεισφέρουν στην κατεύθυνση μίας παγκοσμιοποίησης δίχως κερδοσμένους ή χαμένους, προϋπόθεση απαραίτητη για έναν 21^ο αιώνα ειρήνης, ευημερίας και δημοκρατίας.

6. Η CRPM παρέθεσε τα συμπεράσματα που πηγάζουν από αυτές τις προκλήσεις μέσα από το φάκελο «Οι ευρωπαϊκές Περιφέρειες στην ενιαία παγκόσμια αγορά» (Φεβρουάριος 2007). Έχει ως στόχο να εκμεταλλευτεί στο μέγιστο δυνατό βαθμό τα έτη 2008 και 2009, προκειμένου να συνεχιστεί η ετοιμασία των αναλύσεων και προτάσεων της για το ευρωπαϊκό σχέδιο της επόμενης δεκαετίας. Η δημιουργία του τελευταίου θα βρεθεί στο επίκεντρο των συζητήσεων κατά τις Γενικές Συνελεύσεις της Μπαγιόν και του Γκέτεμποργκ, υπό γαλλική και σουηδική προεδρία, αντίστοιχα.

ΟΙ ΒΑΣΕΙΣ ΤΟΝ ΕΠΕΡΧΟΜΕΝΩΝ ΠΕΡΙΦΕΡΕΙΑΚΩΝ ΣΤΡΑΤΗΓΙΚΩΝ

7. Η CRPM είναι πράγματι απόλυτα πεπεισμένη πως το εύρος των προκλήσεων τις οποίες έχουν να αντιμετωπίσουν η Ένωση και ειδικότερα οι Περιφέρειες μέλη της, απαιτεί σθεναρές προσπάθειες προσαρμογής, ή ακόμη και δημιουργίας, νέων απαντήσεων σε ό,τι αφορά τις δημόσιες ευρωπαϊκές, εθνικές και περιφερειακές πολιτικές. Οι βασικότερες απαιτήσεις που οφείλουν να πληρούνται για το σχηματισμό της βάσης του ευρωπαϊκού μοντέλου είναι τέσσερις :

- η δυνατότητα ανταγωνιστικότητας χωρίς την οποία δεν μπορεί να εννοηθεί παραγωγή πλούτου
- η επιτακτική ανάγκη για βιώσιμη ανάπτυξη
- η απαραίτητη εδαφική αλληλεγγύη που δεν θα επιτρέψει την διαμόρφωση μιας ηπείρου πολλών ταχυτήτων
- μία διακυβέρνηση που θα εμπλέκει πλήρως όλες τις δημοκρατικές βαθμίδες στην διαμόρφωση και εφαρμογή των κοινών στόχων.

Η βάση αυτή πρέπει να θεωρηθεί ως το σημείο εκκίνησης των συζητήσεων για την εξέταση του προϋπολογισμού 2008 και 2009. Μόνο μετά από την προσεκτική διερεύνησή του και την υιοθέτηση των προσανατολισμών που θα εξαχθούν από αυτήν, θα έχει ουσιαστική σημασία η εξέταση επιπέδου και δομής του προϋπολογισμού.

8. Εγγεγραμμένα από το 2004 στο σχέδιο μεσοπρόθεσμης ανάπτυξης της CRPM ή εισαχθέντα από τότε, τα βασικά αυτά θέματα θα συνεισφέρουν στον εμπλουτισμό αυτής της προσέγγισης.

Οι καινοτομίες στην υπηρεσία της ανταγωνιστικότητας

9. Έπρεπε να περάσει μία πενταετία από την γέννηση της Στρατηγικής της Λισσαβόνας, για να πάρει θέση το Ευρωπαϊκό Συμβούλιο των Αρχηγών Κρατών και κυβερνήσεων –κι αυτό κατόπιν εισήγησης της ευρωπαϊκής Επιτροπής, τον Μάρτιο 2005- αναφορικά με την πλήρη καταπάτηση της κίνησης αυτής, λόγω της ανεπαρκούς συνεργασίας μεταξύ των εμπλεκόμενων φορέων, και ειδικότερα των αντίστοιχων περιφερειακών. Η μάχη αυτή κρίνεται καθοριστική όσον αφορά τη συμμετοχή της Ένωσης σε έναν κόσμο υπό κατασκευή. Οι Περιφέρειες οφείλουν, μεταξύ άλλων, να συνδράμουν με όλες τους τις δυνάμεις στην στήριξη και αξιοποίηση των δυνατοτήτων που διαθέτουν οι μικρομεσαίες επιχειρήσεις τους για καινοτομίες. Ποικίλα νομοθετικά και χρηματοδοτικά εργαλεία δημιουργήθηκαν σε αυτό το σκοπό από τους ευρωπαϊκούς οργανισμούς, και οι προσανατολισμοί της περιφερειακής πολιτικής επηρεάστηκαν βαθιά από αυτούς. Μία εκ των βασικών διακυβεύσεων έγκειται στο θέμα της διακυβέρνησης των πολιτικών σχετικά με τις καινοτομίες, και ειδικότερα στην ετοιμότητα και τους μηχανισμούς εφαρμογής που έχουν καταρτιστεί από τις Περιφέρειες. Πάνω στα ιδιαίτερα χαρακτηριστικά αυτής της προσέγγισης έχουν επικεντρωθεί οι Γεωγραφικές Επιτροπές μας, καθώς και η ομάδα μάρτυρας, η οποία καταρτίστηκε υπό την αιγίδα της Περιφέρειας της Στοκχόλμης, προκειμένου να ταυτοποιηθούν οι σχετικές δυσκολίες και να αξιοποιηθούν οι γενικευμένες πρακτικές. Οι εργασίες της θα οδηγήσουν σε ένα σεμινάριο στο οποίο θα λαμβάνουν μέρος το σύνολο των Περιφερειών μας μαζί με τις εθνικές και ευρωπαϊκές διοικήσεις, κατά τη διάρκεια του δευτέρου εξαμήνου του 2008.

Το θαλάσσιο πλεονέκτημα

10. Η αναμενόμενη γέννηση μιας ευρωπαϊκής ναυτιλιακής πολιτικής αποτελεί μία διακύβευση πρωτεύουσας σημασίας για τις Περιφέρειες μέλη μας. Οι τελευταίες έκαναν σημαντικές προσπάθειες προκειμένου να πλαισιωθεί η πρωτοβουλία της ευρωπαϊκής Επιτροπής τόσο στην φάση του καταρτισμού της Πράσινης Βίβλου, όσο και στην ετοιμασία της Γαλάζιας Βίβλου.

Σκοπεύουν σε μία πρώτη φάση να εκφράσουν τις ευχαριστίες τους προς τον Πρόεδρο της ευρωπαϊκής Επιτροπής, κ. Manuel Durao Barroso, προς τον Επίτροπο Ναυτιλιακών Υποθέσεων, κ. Joe Borg, προς τον Διευθυντή της Task Force Ναυτιλιακών Υποθέσεων, κ. John Richardson, για την ποιότητα τόσο της συνεργασίας που αναπτύχθηκε, όσο και της συμβουλευτικής διαδικασίας που πραγματοποιήθηκε. Οι ευχαριστίες τους απευθύνονται επίσης προς τον εισηγητή του ευρωπαϊκού Κοινοβουλίου, κ. Piesyk, προς την εξαμηνιαία γερμανική Προεδρία του Συμβουλίου αλλά και προς την πορτογαλική Προεδρία, στο πρόσωπο του κ. Mira Gomes, Υφυπουργού Ναυτιλίας.

Με την «Τελική συνεισφορά της στη συμβουλευτική διαδικασία για την Πράσινη Βίβλο της ευρωπαϊκής Επιτροπής πάνω στην ναυτιλιακή πολιτική της Ένωσης», η οποία υιοθετήθηκε από το Πολιτικό της Γραφείο τον Ιούνιο 2007, η CRPM προσέφερε τα μέγιστα στις προοπτικές που ανοίχθηκαν. Οι περιφερειακές «ορθές πρακτικές» που προσαρτήθηκαν συνηγόρησαν επίσης σε μεγάλο βαθμό υπέρ :

- Της τοποθέτησης των Περιφερειών στις βασικές βαθμίδες συντονισμού των ναυτιλιακών πολιτικών.
- Της αναγνώρισης της Λεκάνης της Μεσογείου ως μίας ακόμη καθοριστικής βαθμίδας.

Το Κοινοβούλιο επέδειξε τη βούληση να αναγνωρίσει την εγκυρότητα των προτάσεων αυτών, αλλά και αυτών που έχουν ως στόχο –έπειτα από τις παρακλήσεις της Επιτροπής Νησιών- την αναγνώριση των ιδιαίτερων χαρακτηριστικών των νησιωτικών ζητημάτων.

Η CRPM, μαζί με τις διαδοχικές εξαμηνιαίες Προεδρίες της Ευρωπαϊκής Ένωσης (Πορτογαλία, Σλοβενία, Γαλλία) θα εξετάσει όλες τις περιπτώσεις μεγέθυνσης σε σχέση με τις προτάσεις της ευρωπαϊκής Επιτροπής.

11. Όπως είναι φυσικό, σήμερα όλες οι προσδοκίες είναι στραμμένες προς την πορτογαλική Προεδρία. Οι Περιφέρειές μας ζητούν επίμονα από τους 27 Αρχηγούς Κρατών και κυβερνήσεων να προωθήσουν με σθένος την ναυτιλιακή πολιτική της Ένωσης κατά την Σύνοδό τους, τον Δεκέμβριο 2007. Αν και εφόσον συμβεί αυτό, η Ευρώπη των σχεδίων, για την οποία ο Πρόεδρος Barroso έδωσε ένα leitmotiv, θα είναι πλέον στο σωστό μονοπάτι. Οι Περιφέρειες δίνουν εντολή στον Πρόεδρό τους, κ. Claudio Martini, στον κ. Jean-Yves Le Drian, Πρόεδρο της Περιφέρειας της Βρετανίας και υπεύθυνο του ναυτιλιακού φακέλου στο Πολιτικό Γραφείο, καθώς και στην Γενική Γραμματεία, προκειμένου να συνεχίσουν να προωθούν μέσα στους δύο επόμενους μήνες όλες εκείνες τις ενέργειες που απαιτούνται για την ευτυχή κατάληξη αυτού του φακέλου..

12. Η CRPM δηλώνει δε την ιδιαίτερη ικανοποίησή της σχετικά με την από κοινού διοργάνωση με την Επιτροπή Περιφερειών και τον Πρόεδρό της, κ. Michel Delebarre, της κινητοποίησης « Blue Planet », στις 27 και 28 Νοεμβρίου 2007, λίγες μόλις ημέρες πριν από την καθοριστική Σύνοδο. Οι Περιφέρειες μέλη θα κάνουν το μέγιστο δυνατόν, προκειμένου να εκφράσουν, σε αυτό το σύντομο χρονικό διάστημα, τις προσδοκίες τους ενώπιον των Κρατών τους.

13. Πέρα όμως κι από αυτό το κομβικό σημείο, η Επιτροπή σκοπεύει να εντείνει τις προσπάθειές της μέσα στο 2008, στοχεύοντας ειδικότερα στη δημιουργία ενός δικτύου Περιφερειών ναυτιλιακής υπεροχής. Ελπίζει πως θα καταστεί δυνατή η δημιουργία του σε συνεργασία με την ευρωπαϊκή Επιτροπή, και δηλώνει πρόθυμη να συνδράμει με όλες της τις δυνάμεις στην εφαρμογή των προανατολισμών που θα αποφασιστούν κατά την Σύνοδο του Δεκεμβρίου 2007.

Οι θαλάσσιες μεταφορές

14. Η CRPM συγχαίρει την ευρωπαϊκή Επιτροπή για τον ορισμό, κατόπιν πρότασης του κ. Jacques Barrot, Επιτρόπου μεταφορών, ενός συντονιστή για τις Θαλάσσιες Αρτηρίες. Απευθύνει στον κ. Luis Valente Oliveira, επίσης Πρόεδρο του Επιστημονικού της Συμβουλίου, τις ευχές της και εκφράζει την αμέριστη στήριξη της όσον αφορά την διεκπεραίωση της αποστολής του. Η CRPM επιθυμεί επίσης να υπογράμμισει την ικανοποίησή της για το γεγονός ότι κατόρθωσε να επιτύχει την αναγνώριση των Θαλάσσιων Αρτηριών από το ευρωπαϊκό Κοινοβούλιο και Συμβούλιο, ως έργων προτεραιότητας στο νέο χρηματοδοτικό κανονισμό του Διευρωπαϊκού Δικτύου Μεταφορών. Εκφράζει τις ιδιαίτερες ευχαριστίες της προς τον κ. Costa, Πρόεδρο της Επιτροπής Μεταφορών του ευρωπαϊκού Κοινοβουλίου.

15. Γνωστοποιεί την απογοήτευσή της σχετικά με την απουσία σχεδίων θαλάσσιων μεταφορών στον προγραμματισμό 2006 στα πλαίσια του προγράμματος Marco Polo.

16. Επιθυμεί να ευχαριστήσει τον Επίτροπο Jacques Barrot για την θετική του απάντηση στην πρόσκληση του κ. Arces, Προέδρου Αστουρίας, για την διοργάνωση, με το σύνολο των Περιφερειών μελών, μίας ημέρας εργασίας πάνω στο μέλλον της λιμενικής πολιτικής και της πολιτικής θαλάσσιων μεταφορών, στις 19 του ερχόμενου Νοεμβρίου, στο Gijón.

Η ασφάλεια στη θάλασσα

17. Η Γενική Συνέλευση υιοθετεί την «Διακήρυξη για την ασφάλεια στη θάλασσα», η οποία καταρτίστηκε κατά το σεμινάριο του Santander, τον Απρίλιο του 2007, κατόπιν πρόσκλησης της Περιφέρειας της Καντάμπρια, και επικυρώθηκε από το Πολιτικό της Γραφείο. Πιέζει το ευρωπαϊκό Κοινοβούλιο και το Συμβούλιο να υιοθετήσουν το συντομότερο δυνατόν το Τρίτο πακέτο μέτρων υπέρ της ασφάλειας στη θάλασσα.

Η αξιοποίηση του ανθρώπινου κεφαλαίου

18. Η CRPM συγχαίρει την καθοδηγούμενη από τις Περιφέρειες Στοκχόλμης και Αστουρίας ομάδα εργασίας της, για την ανάπτυξη και αξιοποίηση του ρόλου των Περιφερειών στην προώθηση των πολιτικών εργασίας και κατάρτισης. Επιθυμεί να δει, πέραν αυτών των πρώτων εργασιών, τις Γενικές Διευθύνσεις Απασχόλησης, Εκπαίδευσης και Πολιτισμού της Ευρωπαϊκής Επιτροπής να οικοδομούν μία βαθιά συνεργασία με τις Περιφέρειες μέλη της στην υπηρεσία μιας οικονομίας της γνώσης, κάτι το οποίο αποτελεί βασικό χαρακτηριστικό της Στρατηγικής της Λισσαβόνας. Ενθαρρύνει τα μέλη της να συνεχίσουν, μέσα στο 2008, να τροφοδοτούν έναν μηχανισμό ανταλλαγής και μετάδοσης ορθών πρακτικών γύρω από τέσσερα συγκεκριμένα θέματα :

- την ισόβια εκπαίδευση και κατάρτιση;
- την κοινωνική ένταξη των μεταναστών;
- την διακυβέρνηση των πολιτικών κατάρτισης;
- τις ενεργές πολιτικές απασχόλησης.

Η ενέργεια

19. Η CRPM εκφράζει την ικανοποίησή της για τη νέα συνεργασία που εγκαινιάστηκε με τον Επίτροπο Ενέργειας, κ. Pielbargs, και τις υπηρεσίες που προσέφερε στη βάση των εργασιών που πραγματοποιήθηκαν υπό την αιγίδα της Ναβάρρας. Δίνει εντολή στην ομάδα εργασίας της για τη συγκέντρωση, μέσα στο 2008, των αναλύσεων και προτάσεων της αναφορικά με τα δύο ακόλουθα θέματα :

- Ποιος ο τρόπος προώθησης μιας βιώσιμης ενεργειακής πολιτικής σε περιφερειακό επίπεδο ;
- Ποιος ο τρόπος συνύπαρξης της προσπάθειας για καταπολέμηση των κλιματικών αλλαγών με την προσπάθεια για προώθηση της εδαφικής συνοχής ;

Επιθυμεί να ευχαριστήσει την Περιφέρεια Primorsko-Goranska, μία από τις νέες Περιφέρειες μέλη της από την Κροατία, για την βούλησή της να στηρίξει, αρχής γενομένης από το επερχόμενο σεμινάριο των 8 και 9 Νοεμβρίου 2007, την ανάπτυξη του ρόλου των Περιφερειών σε αυτόν τον τομέα.

Η βιώσιμη ανάπτυξη

20. Κατά την συνεδρίασή του τον Φεβρουάριο 2007, το Πολιτικό Γραφείο σημείωσε την αναδίπλωση της Στρατηγικής του Γκέτεμποργκ στις προτεραιότητες της κοινοτικής δράσης. Η Γενική Συνέλευση συζητείται την απογοήτευση του Πολιτικού Γραφείου σχετικά. Δηλώνει τη στήριξή της στις στρατηγικές της CRPM που υιοθετήθηκαν από το Πολιτικό Γραφείο σχετικά με τη βιώσιμη ανάπτυξη αλλά και την ολοκληρωμένη διαχείριση των παράκτιων ζωνών.

Εφιστά επίσης την προσοχή στην ευρωπαϊκή Επιτροπή, στο Συμβούλιο και το Κοινοβούλιο, σχετικά με την τοποθέτηση του Πολιτικού Γραφείου της για την ισορροπία που πρέπει να διακρίνει τις προσπάθειες για την επίτευξη των περιβαλλοντικών και των υπόλοιπων κοινοτικών στόχων, και ειδικότερα εκείνου της οικονομικής, κοινωνικής και εδαφικής συνοχής.

Έχοντας ως βάση το ψήφισμα που κατατέθηκε στην παρούσα Γενική Συνέλευση, η CRPM θα εντείνει την πίεσή της προς την ευρωπαϊκή Επιτροπή, το Συμβούλιο και το Κοινοβούλιο, προκειμένου να διαμορφωθεί μία πολιτική προσαρμογής στο ύψος της πρόκλησης των κλιματικών αλλαγών. Προτρέπει την Επιτροπή να επιδείξει θαρραλέα στάση σε αυτόν τον τομέα.

Η γεωργία

21. Η Γενική Συνέλευση της επιτροπής θεωρεί πως ο φάκελος της Γενικής Γραμματείας «Οι μη κεντρικές παράκτιες Περιφέρειες της Ευρώπης και η εξέλιξη της Κοινής Αγροτικής Πολιτικής» αποτελεί βασικό εργαλείο για την προώθηση διεξοδικότερων αναλύσεων και προτάσεων από την πλευρά των Περιφερειών μελών της. Συγχαίρει το επιστημονικό της Συμβούλιο για την ποιότητα των εργασιών που πραγματοποιήθηκαν κατά το σεμινάριο της 31^{ης} Μαΐου και 1^{ης} Ιουνίου 2007, το οποίο έλαβε χώρα κατόπιν πρόσκλησης της Περιφέρειας του Κέντρου της Πορτογαλίας. Δίνει εντολή στο Πολιτικό Γραφείο και την Γενική Γραμματεία για τον καταρτισμό μίας ομάδας εργασίας αποτελούμενης από Περιφέρειες μέλη που θα εκφράζουν τις σημαντικές διαφοροποιήσεις της ευρωπαϊκής γεωργικής διάστασης, προκειμένου να διαμορφωθεί η στάση της CRPM σχετικά με το μέλλον της ΚΑΠ κατά την Γενική Συνέλευση του 2008.

Δίνει εντολή στο Πολιτικό Γραφείο και την Γενική Γραμματεία για την διοργάνωση, μέσα στο δεύτερο εξάμηνο του 2008, ενός σεμιναρίου ανοικτού σε όλες τις Περιφέρειες μέλη, τις υπεύθυνες αρχές της Ένωσης και την εξαμηνιαία Προεδρία. Δύο προσανατολισμοί προτείνονται να οδηγήσουν τις προκαταρκτικές εργασίες :

- η απαίτηση για επισιτιστική ασφάλεια
- η συνέχιση της γεωργικής δραστηριότητας στα εδάφη των Περιφερειών μελών μας

Μέσα στα επρχόμενα έτη, οι Περιφέρειες θα βρεθούν αντιμέτωπες με σημαντικότερες προκλήσεις, όπως είναι η παγκοσμιοποίηση, οι κλιματικές αλλαγές και το δημογραφικό - ζητήματα που στο σύνολό τους συνδέονται με τις Ατζέντες της Λισαβόνας και του Γκέτεμποργκ, καθώς και με τις συζητήσεις που έχουν ξεκινήσει σχετικά με την βιώσιμη ανάπτυξη. Η συνεκτική πολιτική 2014-2020 και η Κοινή Αγροτική Πολιτική (ΚΑΠ) οφείλουν να αντικατοπτρίσουν και να λάβουν υπόψη τις προκλήσεις αυτές.

Είναι σημαντικό να εγκαινιαστούν ανοιχτές και διαφανείς συζητήσεις αναφορικά με την επόμενη περίοδο προγραμματισμού, καθώς και να ενθαρρυνθούν οι Περιφέρειες σε ενεργή συμμετοχή σε αυτές.

Η μελλοντική συνεκτική πολιτική θα πρέπει να συνδεθεί στενότερα με τις Ατζέντες Λισαβόνας και Γκέτεμποργκ, έχοντας ως επίκεντρό της την οικονομική ανάπτυξη, τον ανταγωνισμό, τις καινοτομίες και την βιώσιμη ανάπτυξη. Ξεχωριστό ενδιαφέρον θα πρέπει να επιδειχθεί στις περιπτώσεις Περιφερειών με έντονα δημογραφικά και γεωγραφικά προβλήματα.

Ο τουρισμός

22. Η Γενική Συνέλευση επιβεβαιώνει την εντολή που δόθηκε από το Πολιτικό Γραφείο στις Περιφέρειες της Σικελίας και Västra-Götaland προκειμένου να καταρτιστεί, με τη συνδρομή της Γενικής Γραμματείας, μίας ερευνητικής ομάδας εργασίας πάνω στην ανάπτυξη της βιώσιμης τουριστικής οικονομίας, δεδομένου πως τελευταία αποτελεί ένα θεμελιώδες στοιχείο της ανάπτυξης των Περιφερειών μελών μας.

Η εδαφική συνοχή

23. Η CRPM εκφράζει την ανησυχία της όσον αφορά την απουσία συμπερασμάτων και προτάσεων ενεργειών από πλευράς ευρωπαϊκής Επιτροπής στο 4^ο Πόρισμα για την Συνοχή. Πράγματι, το τελευταίο δεν παρουσιάζει κάποια θετική ένδειξη μεταστροφής προς μία μεγαλύτερη εδαφική συνοχή στους κόλπους της Ένωσης. Η στάση αυτή μεταφράζεται σε μία επιζήμια οπισθοδρόμηση όσον αφορά την οικοδόμηση της Ένωσης. Οι διαδοχικές διευρύνσεις της Μεγάλης Ενιαίας Αγοράς υπήρξαν επιτυχείς διότι συνοδεύονταν από μηχανισμούς που επέτρεπαν την καταπολέμηση των ασύμμετρων χτυπημάτων τα οποία πήγαζαν αποκλειστικά από τους νόμους του ανταγωνισμού. Προσέφεραν στις Περιφέρειες οι οποίες αντιμετώπιζαν προβλήματα στις υποδομές τους τη δυνατότητα ενεργής συμμετοχής στην παραγωγή της κοινοτικής προστιθέμενης αξίας. Υπό την μία ή την άλλη μορφή, τέτοιοι μηχανισμοί επιβάλλεται να συνεχίσουν να αποτελούν ένα από τα θεμελιώδη συστατικά του ευρωπαϊκού μοντέλου. Η Γενική Συνέλευση ζητά επίμονα από την ευρωπαϊκή Επιτροπή να εξετάσει το ζήτημα αυτό από κοινού με τους εμπλεκόμενους φορείς.

24. Επί του παρόντος ευχαριστεί τις εξαμηνιαίες Προεδρίες Γερμανίας και Πορτογαλίας για την υποστήριξη τους στην διαμόρφωση της Εδαφικής Ατζέντας της Ένωσης. Εκφράζει την ικανοποίησή της για την αδιάλειπτη συνδρομή της CRPM στις εργασίες αυτές και δηλώνει στην εξαμηνιαία πορτογαλική Προεδρία, και ειδικότερα στον Υφυπουργό Χωροταξίας της, κ. João Ferrao, την πρόθεσή της για συνεισφορά στην υιοθέτηση ενός Σχεδίου Δράσης κατά το Ανεπίσημο Συμβούλιο της 23^{ης} και 24^{ης} Νοεμβρίου 2007. Εύχεται δε οι εξαμηνιαίες Προεδρίες Σλοβενίας και Γαλλίας για το έτος 2008 να μην εγκαταλείψουν αυτήν την προσπάθεια.

25. Η CRPM, η οποία συνόδευσε αυτήν την πρωτοβουλία από την υιοθέτηση του Σχεδίου Ανάπτυξης του Κοινοτικού Χώρου, το 1999, ζητά επίμονα από τα Κράτη μέλη να ξεδιαλύνουν τις διαφορούμενες καταστάσεις που προκύπτουν, από την μία εξαμηνιαία Προεδρία στην άλλη, αναφορικά με την θέση των οργανισμών εκπροσώπησης Πόλεων και Περιφερειών σε αυτήν την άσκηση και να τους κοινοποιηθεί η πλήρης αναγνώρισή τους.

Κατά τον ίδιο τρόπο, η διάρθρωση των θέσεων αυτών στους πολιτικούς επιχειρησιακούς μηχανισμούς της Ένωσης, είτε πρόκειται για την περιφερειακή, είτε για τις τομεακές πολιτικές, οφείλει να είναι καθορισμένη και εγγυημένη, ειδικά ως ακόμη και οι καλύτεροι προσανατολισμοί θα παραμείνουν ευσεβείς πόθοι που θα προσφέρουν ικανοποίηση μονάχα σε αυτούς που τους εξωτερικεύουν.

Παγκοσμιοποίηση και εδαφική συνοχή

26. Η απαραίτητη θεώρηση σε βάθος των περιφερειακών και εδαφικών πολιτικών προς εφαρμογή στους κόλπους της Ένωσης μέσα στην επόμενη δεκαετία δεν μπορεί να γίνει παραβλέποντας το παγκόσμιο σκηνικό μέσα στο οποίο η Ευρώπη και οι περιφέρειές της καλούνται να ανταγωνιστούν. Η διάσταση αυτή - ως ακολουθία στην εσωτερική λογική της σύστασης της Μεγάλης Ενιαίας Αγοράς- ήταν παντελώς απούσα από τις βάσεις πάνω στις οποίες στηρίχθηκε η προώθηση της περιφερειακής πολιτικής της Ένωσης το 1989.

Προκειμένου να προσαρμοστεί καλύτερα στη νέα αυτή διάσταση και να αξιολογηθούν σωστά οι συνέπειές της στις Περιφέρειες μέλη, η CRPM ξεκίνησε τα τελευταία χρόνια να οικοδομεί σχέσεις τόσο με οργανώσεις Περιφερειών άλλων ηπείρων, όσο και με οργανισμούς που συμμετέχουν στην παγκόσμια διακυβέρνηση. Το ευρωπαϊκό μοντέλο εδαφικής συνοχής δεν θα κατορθώσει να επιβιώσει σε περίπτωση που οι ανταγωνιζόμενες οικονομικές και πολιτικές δυνάμεις της Ένωσης δεν συνδράμουν ανάλογα στην απαίτηση αυτή (και στο κόστος της). Για τον λόγο αυτό η Επιτροπή θα συνεχίσει τη δράση της σε τρεις κατευθύνσεις.

27. Η εξεύρεση προτάσεων σχετικά με τις παγκόσμιες, ηπειρωτικές και εθνικές πολιτικές είναι απαίτηση, δεδομένου ότι μέσω αυτών εξασφαλίζεται στις Περιφέρειες η δυνατότητα αξιοποίησης του φυσικού, ανθρώπινου και οικονομικού δυναμικού τους στις παγκόσμιες συναλλαγές. Μία διεξοδικότερη εργασία ταυτοποίησης των ρυθμιστικών παραγόντων της εδαφικής ανταγωνιστικότητας κρίνεται επίσης απαραίτητη. Αυτός είναι ο αντικειμενικός στόχος του επιστημονικού σεμιναρίου που διοργανώνεται από κοινού στις 3 και 4 Δεκεμβρίου 2007 με το Πρόγραμμα των Ηνωμένων Εθνών για την Ανάπτυξη, με την συνδρομή και υποστήριξη της ευρωπαϊκής Επιτροπής, του ΟΟΣΑ και της εξαμηνιαίας πορτογαλικής Προεδρίας της

Ένωσης, κατόπιν πρόσκλησης του κ. Fonseca Ferreira, Προέδρου της Περιφέρειας Λισσαβόνας Κουιάδας του Τάγου, με βασικό θέμα « εδάφη και παγκοσμιοποίηση ».

Τα συμπεράσματα του σεμιναρίου αυτού θα αποτελέσουν τη βάση της «Δεύτερης Διεθνούς Σύμβασης για μία περιφερειακή προσέγγιση της διακυβέρνησης και της ανάπτυξης», η οποία θα πραγματοποιηθεί στην Ταγγέρη, από τις 12 ως τις 14 Μαΐου 2008, έπειτα από πρόσκλησης του κ. Benallal, Προέδρου της Περιφέρειας Ταγγέρης-Τετουάν και του Βασιλείου του Μαρόκου. Τα Ηνωμένα Έθνη, ο ΟΟΣΑ, και η ευρωπαϊκή Επιτροπή θα φιλοξενήσουν, μαζί με την CRPM, τις Περιφέρειες των άλλων ηπείρων, ενόψει του σταδιακού καθορισμού των εδαφικών εργαλείων για μία ισόνομη παγκοσμιοποίηση.

Σε αυτό το ίδιο πνεύμα ανοίγματος η CRPM οργάνωσε, με την εξαμηνιαία πορτογαλική Προεδρία της Ένωσης και τον Επίτροπο Joe Borg, στις 9 και 10 Ιουλίου 2007, στις Αζόρες, έπειτα από πρόσκληση του κ. Carlos César, Προέδρου της αυτόνομης κυβέρνησης, την πρώτη συνάντηση των ναυτιλιακών φορέων των 5 ηπείρων, προκειμένου να θεσπιστεί ένας διάλογος για την θέση των ωκεανών στην παγκοσμιοποιημένη κοινότητα. Η CRPM ζητά επίμονα από την ευρωπαϊκή Επιτροπή και το Συμβούλιο να εντοπίσουν τις πιο ευνοϊκές συνθήκες για την συνέχιση αυτής της παγκόσμιας συναλλαγής, η οποία αποτελεί το κλειδί για μία βιώσιμη διαχείριση του κοινού αγαθού που λέγεται Θάλασσα.

Σε αυτό το σκοπό η Επιτροπή θα στηρίξει έμπρακτα την Παγκόσμια συνάντηση των Περιφερειών για τις κλιματικές αλλαγές, η οποία διοργανώνεται από το Network of Regional Governments For Sustainable Development (nrg4SD), από τις 28 ως τις 31 Οκτωβρίου 2008, στο Saint-Malo (Γαλλία), κατόπιν πρόσκλησης του κ. Jean-Yves Le Drian, Προέδρου της Βρετανίας.

Το σύνολο των συμπερασμάτων αυτών σχετικά με την παγκόσμια διάσταση θα τροφοδοτήσουν το σχέδιο για την Ευρώπη μετά το 2013, το οποίο ετοιμάζει η Επιτροπή.

28. Η CRPM θα συνεχίσει να στηρίζει τη δημιουργία δυνατότητας έκφρασης των Περιφερειών, προκειμένου οι φωνή των τελευταίων να είναι σε θέση να ακουστεί στην παγκόσμια σκηνή.

Η Γενική Συνέλευση υιοθετεί την «Διακήρυξη των Περιφερειών σχετικά με την συμμετοχή τους στην διακυβέρνηση της παγκοσμιοποίησης», η οποία επικυρώθηκε από το Πολιτικό Γραφείο και υιοθετήθηκε στις 7 Μαρτίου 2007 στη Μασσαλία, κατά την «Πρώτη διεθνή Σύμβαση για μια αποκεντρωμένη αναπτυξιακή προσέγγιση», κατόπιν πρόσκλησης του κ. Michel Vauzelle, Προέδρου της Περιφέρειας Προβηγκίας-Άλπων-Κυανής Ακτής και Προέδρου της Διαμεσογειακής Επιτροπής. Επιθυμεί επίσης να ευχαριστήσει θερμά την κα. Danuta Hübner, ευρωπαϊκής Επιτρόπου περιφερειακής πολιτικής, τον κ Eneko Landaburu, Γενικό Διευθυντή Εξωτερικών Σχέσεων της ευρωπαϊκής Επιτροπής, τον κ. Bruce Jenks, Υποδιοικητή του UNDP, τον ΟΟΣΑ και το γαλλικό Υπουργείο Εξωτερικών για την στήριξη που προσέφεραν στο γεγονός αυτό.

Η Γενική Συνέλευση συγχαίρει τον Πρόεδρό της, κ. Claudio Martini, για τον διορισμό του στη θέση του Προέδρου του Παγκοσμίου Forum Περιφερειακών Οργανώσεων (FOGAR) κατά τη σύσταση του Εκτελεστικού Γραφείου του τελευταίου, κατόπιν πρόσκλησης της περιφερειακής κυβέρνησης της Επαρχίας του Κέηπ Τάουν (Νότια Αφρική), στις 24 και 25 Αυγούστου 2007. Θεωρεί πως η CRPM με την πρωτοποριακή παράδοση που έχει δημιουργήσει, οφείλει να στηρίξει την ανάπτυξη μίας παγκόσμιας οργάνωσης Περιφερειών, η προώθηση της οποίας θα ενισχύσει το ρόλο των Περιφερειών στους κόλπους της ίδιας της Ένωσης. Η Γενική Συνέλευση απευθύνει τις θερμές ευχαριστίες της προς εκείνες τις Περιφέρειες μέλη που αποφάσισαν να συνδράμουν με ιδιαίτερο τρόπο στις πρωτοβουλίες αυτές και εγκρίνει τη σύσταση μίας ομάδας εργασίας που θα τις συγκεντρώνει μαζί.

Η Γενική Συνέλευση εκφράζει την επιθυμία της για συνεργασία και σύγκλιση των περιφερειακών προσπαθειών με τις αντίστοιχες των άλλων βαθμίδων της τοπικής και περιφερειακής αυτοδιοίκησης.

29. Προκειμένου να διευκολυνθεί και να υποστηριχθεί ακόμη περισσότερο η ένταξη των Περιφερειών μελών στην παγκόσμια συναλλαγή, οι προσπάθειες που έχουν δρομολογηθεί για την προώθηση των συνεργασιών μεταξύ ευρωπαϊκών Περιφερειών και Περιφερειών άλλων ηπείρων οφείλουν να συνεχιστούν.

Η CRPM επιθυμεί να ευχαριστήσει την ευρωπαϊκή Επιτροπή για την ειδική θέση που διαμόρφωσε για τις Περιφέρειες στο εσωτερικό των Κανονισμών της, οργανώνοντας τις εξωτερικές τους συνεργασίες για την περίοδο 2008-2013. Το τελευταίο αποτελεί μία νέα αναγνώριση της δυνατότητας συμμετοχής των Περιφερειών στις πολιτικές της Ένωσης.

30. Η Διαμεσογειακή Επιτροπή, η Επιτροπή της Βαλτικής Θάλασσας, η Επιτροπή Βαλκανίων και Μαύρης Θάλασσας και οι Λιάν Απομακρυσμένες Περιφέρειες θα συνεχίσουν να συνδράμουν στην κατάρτιση των πολιτικών γειτνίασης και εκτεταμένης γειτνίασης της Ένωσης και επαναλαμβάνουν την πρόθεσή τους για αδιάλειπτη και ενεργή συμμετοχή.

31. Η Γενική Συνέλευση εκφράζει την ικανοποίησή της αναφορικά με τα πρώτα συγκεκριμένα σχέδια συνεργασίας που προωθήθηκαν μεταξύ ορισμένων Περιφερειών μελών, Γεωγραφικών Επιτροπών και άλλων Περιφερειών και Περιφερειακών Ενώσεων διαφορετικών ηπείρων, με την υποστήριξη της ευρωπαϊκής Επιτροπής και κάποιων οργανώσεων των Ηνωμένων Εθνών. Απευθύνει τις ιδιαίτερες ευχαριστίες της στον κ. Kemal Dervis, Διοικητή του UNDP, για την συνεργασία που αναπτύχθηκε.

32. Τέλος, η Γενική Συνέλευση εξετάζει εκ νέου την τοποθέτηση του Πολιτικού της Γραφείου σχετικά με την διαχείριση της παράνομης μετανάστευσης στις μη κεντρικές Περιφέρειες της Ενωμένης Ευρώπης, μία τοποθέτηση η οποία είχε ως βάση την πρωτοβουλία της περιφερειακής κυβέρνησης των Καναριών. Δηλώνει τη στήριξη της στις Περιφέρειες μέλη όπου το φαινόμενο αυτό είναι εντονότερο και ζητά από την Επιτροπή και το Συμβούλιο την προσεκτική εξέταση των προτάσεων αυτών. Ζητά από την υπεύθυνη για τα παγκόσμια ζητήματα ομάδα εργασίας της να προωθήσει τις εν λόγω ενέργειες προκειμένου να υπάρξει η δυνατότητα «σύλληψης μαζί με όλες τις μη κεντρικές παράκτιες Περιφέρειες ενός Σχεδίου Αλληλεγγύης και Συνεργασίας για τις θάλασσες της Ευρώπης, το οποίο θα αγκαλιάζει τη Μεσόγειο, τον Ατλαντικό, την Καραϊβική και τον Ινδικό Ωκεανό».

ΣΥΝΕΧΙΣΗ ΤΗΣ ΜΕΣΟΠΡΟΘΕΣΜΗΣ ΑΝΑΠΤΥΞΗΣ ΤΗΣ CRPM

33. Η Γενική Συνέλευση υποδέχεται με ιδιαίτερη χαρά στους κόλπους της 7 νέες Περιφέρειες μέλη : Burgas, Varna (Βουλγαρία), Chiatura (Γεωργία), Picardie (Γαλλία), Schleswig-Holstein (Γερμανία), Monastir (Τυνησία) και Syddanmark (Δανία).

Το 2004, κατά την Γενική Συνέλευση του Stavanger, η CRPM εφοδιάστηκε με το 2^ο αναπτυξιακό της μεσοπρόθεσμο σχέδιο. Η Γενική Συνέλευση σημειώνει την αναγκαιότητα προσαρμογής του τελευταίου στις εξελίξεις του γενικού ευρωπαϊκού και παγκόσμιου πλαισίου. Αντλώντας δύναμη από τις 159 Περιφέρειές της, δίνει εντολή στο Πολιτικό Γραφείο και την Γενική Γραμματεία για την προσαρμογή του σχεδίου αυτού στους νέους προσανατολισμούς, όπως αυτοί διαμορφώθηκαν μέσα από την παρούσα Τελική Διακήρυξη για τα έτη 2008 και 2009.

Ζητά επίσης από το Πολιτικό Γραφείο και τον Γενικό Γραμματέα την προώθηση των απαραίτητων εκείνων αναλύσεων και παρατηρήσεων για την συνέχιση της εξέλιξης του εργαλείου που λέγεται CRPM, προκειμένου να αντιμετωπιστούν ακόμη πιο αποτελεσματικά οι νέες προκλήσεις, αρχής γενομένης από αυτές του 2010. Θα συζητηθούν προτάσεις σχετικά κατά την Γενική Συνέλευση του Aberdeen.

Εγκρίθηκε ομόφωνα (1 αποχή)



ΨΗΦΙΣΜΑΤΑ

ΙΙ.1 - Ψήφισμα για τις δραστηριότητες παράνομης, αδήλωτης και ανεξέλεγκτης Αλιείας
(Παρουσιάστηκε από την Επιτροπή Βόρειας Θάλασσας)

~~~~~

**ΙΙ.2 - Ψήφισμα για την Ενέργεια και για τις Κλιματικές Αλλαγές**  
(Παρουσιάστηκε από την Επιτροπή Βαλτικής Θάλασσας)

~~~~~

ΙΙ.3 - Διακήρυξη υποστήριξης προς την υλοποίηση της Via Baltica μέσα στην κατασκευή παρακαμπτηρίου στο Augustów
(Παρουσιάστηκε από την Επιτροπή Βαλτικής Θάλασσας)

~~~~~

**ΙΙ.4 - Ψήφισμα για την καταπολέμηση της Θαλάσσιας ρύπανσης στη Μεσόγειο**  
(Παρουσιάστηκε από την Διαμεσογειακή Επιτροπή )

~~~~~

ΙΙ.5 - Ψήφισμα για τις πυρκαγιές
(Παρουσιάστηκε από την Διαμεσογειακή Επιτροπή)

~~~~~

**ΙΙ.6 - Ψήφισμα για την προσαρμογή στις κλιματικές αλλαγές στην Ευρώπη : οι δυνατότητες δράσης της Ευρωπαϊκής Ένωσης - COM(2007) 354 final**  
(Παρουσιάστηκε από την Επιτροπή Μη Κεντρικών Παράκτιων Περιφερειών της Ευρώπης)

~~~~~

**ΨΗΦΙΣΜΑ ΠΑΝΩ ΣΤΙΣ ΔΡΑΣΤΗΡΙΟΤΗΤΕΣ ΠΑΡΑΝΟΜΗΣ, ΑΔΗΛΩΤΗΣ ΚΑΙ
ΑΝΕΞΕΛΕΓΚΤΗΣ ΑΛΙΕΙΑΣ**

Παρουσιάστηκε από την Επιτροπή Βόρειας Θάλασσας

Η Επιτροπή της Βόρειας Θάλασσας της CRPM θα εργαστεί από κοινού τόσο σε πολιτικό, όσο και σε τεχνικό επίπεδο, προκειμένου να καταπολεμήσει την Παράνομη, Αδήλωτη και Ανεξέλεγκτη αλιεία (Αλιεία ΙΥΥ), σε συνεργασία με τις Περιφέρειες μέλη και σύμφωνα με την εθνική και διεθνή νομοθεσία, και τις καλύτερες πρακτικές.

Είναι δεδομένο πως ο έλεγχος της Αλιείας ΙΥΥ αποτελεί μία μάχη στην οποία πρέπει να συμμετάσχουν ενεργά όλες οι Παράκτιες Περιφέρειες της Ευρώπης, και κρίνεται απαραίτητο το κάθε κράτος να πάρει τα απαιτούμενα προληπτικά μέτρα. Η συνεργασία μεταξύ των λιμενικών Κρατών είναι ένα από τα πιο αποτελεσματικά μέτρα για την αντιμετώπιση αυτού του προβλήματος.

Η Κυβέρνηση της Κομητείας του Troms (Νορβηγία), στηριζόμενη στις σχετικές με την Αλιεία ΙΥΥ νορβηγικές πολιτικές, είναι της γνώμης πως η Ευρώπη οφείλει να επιδείξει μεγαλύτερη προσοχή στην Αλιεία ΙΥΥ. Θα ήταν ευκαίριο οι περιφερειακές αρχές να στηρίζουν τις εθνικές συμφωνίες που στοχεύουν στον περιορισμό της Αλιείας ΙΥΥ, καθώς και να συνδράμουν ενεργά στην κατάρτιση νέων νομοθετικών πλαισίων.

Η Επιτροπή της Βόρειας Θάλασσας και η CRPM αποτελούν ένα φυσικό forum για την εργασία σε αυτήν την κατεύθυνση, δεδομένου του γεγονότος πως η Αλιεία ΙΥΥ επηρεάζει όλες τις παράκτιες/ αλιευτικές ζώνες της Ευρώπης. Οι εθνικές αρχές έχουν τη δυνατότητα να θεσπίσουν μία υποχρέωση δηλώσεως για όλες τις εκφορτώσεις ψαριών, ωστόσο μόνο οι μηχανισμοί ενεργητικού ελέγχου σε κάθε τοποθεσία εκφόρτωσης μπορούν να εγγυηθούν πλήρως την πιστή εφαρμογή των κανονισμών. Αν οι περιφέρειες της Ευρώπης κατορθώσουν να εργαστούν από κοινού σε αυτό το θέμα και κατορθώσουν να προσδώσουν δεσμευτική ισχύ στην υπάρχουσα νομοθεσία, θα έχει γίνει ένα σημαντικό βήμα προς ένα καλύτερο αύριο για όλους.

Ζητούμε επίμονα απ' όλα τα Κράτη Μέλη της Βόρειας Θάλασσας και της CRPM να συμμετάσχουν ενεργά στην εκστρατεία ενάντια στην Αλιεία ΙΥΥ και να στηρίξουν με όλες τους τις δυνάμεις όλα εκείνα τα διεθνή μέτρα που έχουν αποφασιστεί για την αντιμετώπιση αυτού του προβλήματος. Σε ό,τι αφορά το σχέδιο της CRPM «Ευρώπη της Θάλασσας» και την προσοχή που δίνεται επί του παρόντος στην Πράσινη Βίβλο της ΕΕ πάνω στις ναυτιλιακές πολιτικές, καλούμε τα μέλη να επιδείξουν κοινή υπευθυνότητα στην κατεύθυνση της ενεργής καταπολέμησης της Αλιείας ΙΥΥ, προκειμένου να προστατευτούν τόσο το θαλάσσιο περιβάλλον, όσο και όλα εκείνα τα άτομα που κατοικούν κοντά σε αυτό και ζουν από αυτό.

Εγκρίθηκε ομόφωνα

∴

Η ΕΝΕΡΓΕΙΑ ΚΑΙ ΟΙ ΚΛΙΜΑΤΙΚΕΣ ΑΛΛΑΓΕΣ

Ψήφισμα που παρουσιάστηκε από την Επιτροπή Βαλτικής Θάλασσας

Η CRPM εκφράζει την αυστηρή δέσμευσή της όσον αφορά την πρόθεσή της να εργαστεί σθεναρά στην κατεύθυνση της προώθησης της βιώσιμης ανάπτυξης των κοινωνιών μας, και της καταπολέμησης της διαδικασίας υπερθέρμανσης του πλανήτη και του φαινομένου των κλιματικών αλλαγών. Επομένως, συγχαιρούμε τις πρωτοβουλίες της Ευρωπαϊκής Επιτροπής στα πλαίσια του σχεδίου δράσης της πάνω στην Ενέργεια και το Κλίμα «Ενέργεια σε έναν κόσμο σε μετάλλαξη», και είμαστε πεπεισμένοι πως οι φιλόδοξοι αυτοί στόχοι, πέραν του γεγονότος ότι υποδηλώνουν πως τα βήματα που γίνονται είναι προς την σωστή κατεύθυνση, μπορούν να πραγματοποιηθούν με τη λήψη των κατάλληλων μέτρων.

Η CRPM επιθυμεί να υπογραμμίσει τη σημασία του εταιρικού ρόλου των Περιφερειών στις ενεργειακές πολιτικές της ΕΕ. Οι πηγές ανανεώσιμης ενέργειας στις παράκτιες και μη κεντρικές Περιφέρειες αποτελούν ένα τεράστιο δυναμικό σε όρους παραγωγής βιοενέργειας και βιοηλεκτρισμού, προερχόμενους από την αιολική, την ηλιακή, την κυματική, την ενέργεια υδρογόνου, και άλλες. Ορισμένες Περιφέρειες διαθέτουν εξάλλου εκτεταμένες εδαφικές ζώνες, ικανές να παραγάγουν ενέργεια όχι μόνον από την γεωργία, αλλά και από την δασοκομία. Οι Περιφέρειες είναι επίσης εφοδιασμένες με κέντρα ερευνών και καινοτομιών αιχμής στους τομείς της ενέργειας και του περιβάλλοντος. Επιπρόσθετα, οι Περιφέρειες/ περιοχές που έχουν να αντιμετωπίσουν ένα ψυχρότερο κλίμα κατά ένα μεγάλο μέρος του έτους, όπως είναι η περίπτωση της Σκανδιναβίας, έχουν ανεπτυγμένη εμπειρία σχετικά με το οικοενεργειακό περιβάλλον και τα διάφορα άλλα μέτρα με συμφέρουσα ενεργειακή απόδοση. Η CRPM υπογραμμίζει την αναγκαιότητα συνδυασμού των ανανεώσιμων μορφών ενέργειας – για την κάλυψη των μελλοντικών ενεργειακών απαιτήσεων- με την μείωση της ζήτησης καθώς και ενεργειακή αποτελεσματικότητα, προκειμένου να ελαττωθούν οι εκπομπές άνθρακα

Έχοντας επίγνωση αυτών των παραγόντων, εμείς, οι Περιφέρειες μέλη της CRPM :

- Ενθαρρύνουμε την ευρωπαϊκή Ένωση να συνεχίσει να οριοθετεί **φιλόδοξους στόχους**, δεδομένου πως έχουμε παρατηρήσει ότι μέσα από το γεγονός αυτό **προωθούνται** η έρευνα, η ανάπτυξη και οι καινοτομίες, και δίνονται κίνητρα στις βιομηχανίες, αλλά και στα Κράτη Μέλη, ώστε να βελτιώσουν τις στρατηγικές τους προκειμένου να πετύχουν τους στόχους τους.
- Επιθυμούμε να δούμε τον ανταγωνισμό, την οικονομική και κοινωνική ανάπτυξη, τις κλιματικές αλλαγές και την βιώσιμη ανάπτυξη -ήτοι τις **Στρατηγικές της Λισσαβόνας και του Γκέτεμποργκ- στο κέντρο του ενδιαφέροντος** κατά την εξέταση του προϋπολογισμού της ΕΕ και για την περίοδο μετά το 2013. Σε αυτό συμπεριλαμβάνονται η ΚΑΠ, τα προγράμματα Ανάπτυξης της Υπαίθρου, η πολιτική Συνοχής, τα προγράμματα Πλαίσια και διάφορα άλλα στοιχεία του προϋπολογισμού της ΕΕ.
- Ενθαρρύνουμε ζωηρά την ευρωπαϊκή Επιτροπή να αναλάβει **πρωτεύοντα ρόλο** στον καταρτισμό ενός **νέου διεθνούς πρωτοκόλλου** στην περίοδο μετά-Κιότο, με αφετηρία το 2012, με την ΕΕ να πρέπει να δώσει το καλό παράδειγμα στη μάχη ενάντια στις κλιματικές αλλαγές.
- Αναγνωρίζουμε πως οι μη κεντρικές και παράκτιες Περιφέρειες βρίσκονται μεταξύ των σημαντικότερων εν δυνάμει παραγωγών ανανεώσιμης ενέργειας. Παρατηρούνται, ωστόσο, **σημαντικά προβλήματα μετάδοσης ενεργειακού πλεονάσματος** προς τις πιο ποικνοκατοικημένες ζώνες, λόγω της **έλλειψης υποδομών**. Το παράδοξο αυτό –το γεγονός ότι οι Περιφέρειες με ενεργειακό πλεόνασμα ή σημαντικό παραγωγικό δυναμικό αδυνατούν να διαμοιράσουν τα προϊόντα τους εκεί όπου υπάρχει ανάγκη-πρέπει να ξεπεραστεί μέσα από τις **επενδύσεις και τις βελτιώσεις** στις υποδομές.
- Είμαστε πεπεισμένοι πως, προκειμένου να κατορθώσουμε να μειώσουμε τις εκπομπές CO₂, οφείλουμε να προωθήσουμε τη χρησιμοποίηση **ανανεώσιμων και βιώσιμων ενεργειακών πηγών**, επιλέγοντας τοπική διαχείριση και τοπικές πηγές, αντί για ορυκτά καύσιμα.
- Θεωρούμε πως η ευρωπαϊκή Ένωση πρέπει να εξασφαλίσει πως η ανάπτυξη των ανανεώσιμων πηγών ενέργειας, και ειδικότερα των βιο-ενεργειών, θα επιτευχθεί δίχως να επιβαρυνθεί ο τομέας της τροφικής παραγωγής, ειδικότερα στις αναπτυσσόμενες χώρες.

- Αναγνωρίζουμε τη σημασία της Έρευνας και της Ανάπτυξης για την προώθηση των ανανεώσιμων πηγών ενέργειας. Ζητούμε από την ευρωπαϊκή Ένωση να εγγυηθεί την προσβασιμότητα των Προγραμμάτων R&D, όπως είναι το 7^ο PCRD, καθώς και τον καλύτερο συντονισμό τους, σύμφωνα με τις συστάσεις του CREST.
- Είμαστε δε ιδιαίτερα ικανοποιημένοι αναφορικά με τη μελέτη του **Συστήματος εμπορίας δικαιωμάτων εκπομπής (ETS)** και το μέλλον αυτού μετά την ολοκλήρωση της δεύτερης περιόδου του 2012, και επιθυμούμε την επέκτασή του, προκειμένου να καταστεί δυνατή η εφαρμογή του σε **περισσότερους κλάδους, και σε περισσότερα καύσιμα και κράτη** απ' όσα περιλαμβάνει το σημερινό σύστημα. Μία έρευνα που πραγματοποιήθηκε από την PriceWaterhouseCoopers¹ και δημοσιεύτηκε τον Ιούλιο 2007 καταδεικνύει πως το 2007 παρατηρήθηκε σημαντικότερη αύξηση των επενδύσεων σε ανανεώσιμη ενέργεια σε σχέση με τα προηγούμενα έτη. Δύο στις τρεις ευρωπαϊκές ενεργειακές επιχειρήσεις δηλώνουν πως το Σύστημα εμπορίας δικαιωμάτων εκπομπής της ΕΕ παίζει πρωτεύοντα ρόλο σε αυτή την εξέλιξη.
- Επιστούμε επίσης την προσοχή στο γεγονός ότι η μείωση των εκπομπών άνθρακα, με την παράλληλη χρησιμοποίηση βιώσιμων και ασφαλών ενεργειακών πηγών δεν περιορίζονται στην ευεργετική τους δράση στο **περιβάλλον, την εργασία και την βιώσιμη ανάπτυξη**, αλλά αγγίζουν και κάποιες άλλες κοινωνικές παραμέτρους που δεν θα πρέπει να παραγνωρίζονται. Το τρέχον έτος γιορτάσαμε την 50^η επέτειο της υπογραφής της Συνθήκης της Ρώμης, μιας συνθήκης που μας υπενθυμίζει τους αρχικούς λόγους που αποτέλεσαν τα θεμέλια για την μετέπειτα δημιουργία της Ευρωπαϊκής Ένωσης : **την ειρήνη και την αλληλεγγύη**. Δεδομένης της ολοένα και αυξανόμενης παγκόσμιας ενεργειακής κατανάλωσης, ήταν επόμενο η πρόσβαση στην ενέργεια να αποτελέσει ένα ακόμη σημαντικότερο μέσο δύναμης. Προωθώντας τη συνεργασία μέσα από τα διάφορα δίκτυα και ευρωπαϊκά σχέδια, ανταλλάσσουμε ιδέες, εμπειρίες και γνώσεις μεταξύ των Περιφερειών, και βελτιώνουμε κατ' αυτόν τον τρόπο τις συνθήκες για μια **δικαιότερη πρόσβαση στην βιώσιμη ενέργεια**, αλλά και μακροπρόθεσμα, συντελούμε στη δημιουργία **βιώσιμων κοινωνιών**.

Εγκρίθηκε ομόφωνα



¹ "Energy and Efficiency: Utilities Global Survey 2007", PriceWaterHouseCoopers
[http://www.pwc.com/extweb/pwcpublishations.nsf/docid/01834727CE72FBAD852572F8007175EC/\\$File/energy-and-efficiency_utilities_global_survey_2007.pdf](http://www.pwc.com/extweb/pwcpublishations.nsf/docid/01834727CE72FBAD852572F8007175EC/$File/energy-and-efficiency_utilities_global_survey_2007.pdf)

**ΔΙΑΚΗΡΥΞΗ ΥΠΟΣΤΗΡΙΞΗΣ ΠΡΟΣ ΤΗ VIA BALTICA, ΜΕΣΑ ΣΤΗΝ ΚΑΤΑΣΚΕΥΗ
ΠΑΡΑΚΑΜΠΤΗΡΙΟΥ ΣΤΟ AUGUSTÓW**

Ψήφισμα που παρουσιάστηκε από την Επιτροπή της Βαλτικής Θάλασσας

Η VIA BALTICA² είναι μία οδική αρτηρία ζωτικής σημασίας για την Ευρωπαϊκή Ένωση δεδομένου πως αποτελεί και το μοναδικό τρόπο προσέγγισης οδικώς των χωρών της Βαλτικής και της Φινλανδίας απ' οποιοδήποτε σημείο της ΕΕ δίχως να απαιτείται η έξοδος από τα σύνορα της τελευταίας.

Η κατασκευή της αρτηρίας αυτής αποφασίστηκε κατά τη διάρκεια της Ευρωπαϊκής Συνόδου Υπουργών Μεταφορών, η οποία διεξήχθη στην Κρήτη το Μάρτιο του 1994 και με την ευκαιρία αυτή δόθηκε στη VIA BALTICA και η ονομασία *Πανευρωπαϊκός Διαδρόμος Μεταφορών*.

Δυστυχώς η κατασκευή του *Πανευρωπαϊκού Διαδρόμου Μεταφορών* διακόπηκε στην Πολωνία, λόγω σύγκρουσης συμφερόντων με το σχέδιο NATURA 2000.

Στο διπλό αυτό γενικό πλαίσιο, το NATURA 2000 και οι πολιτικές Διερωπαϊκών Δικτύων (ΔΕΔ) έχουν έρθει σε σύγκρουση. Η σύγκρουση αυτή είχε ως αποτέλεσμα την προσωρινή διακοπή της κατασκευής της παρακαμπτηρίου του Augustów³ (Ποντλάσκιε - Πολωνία) που αποτελεί επί του παρόντος το βασικό σημείο κυκλοφοριακής συμφόρησης της VIA BALTICA.

Διασχίζοντας την Πολωνία, η VIA BALTICA σε κάποιο σημείο παίρνει τη μορφή στενού περάσματος μεταξύ δύο χωρών που δεν αποτελούν μέλη της ΕΕ (το ρωσικό περικλειστο έδαφος του Καλίνινγκραντ και τη Λευκορωσία). Δυστυχώς οι υπόλοιπες εναλλακτικές λύσεις για την κατασκευή του διαδρόμου εκτός ζώνης NATURA 2000 έχουν αυξημένο κόστος για την παρακαμπτήριο, ενώ θα προκαλέσουν ακόμα μεγαλύτερη ρύπανση. Η κυκλοφορία στο τμήμα αυτό της αρτηρίας αυξήθηκε κατακόρυφα έπειτα από την ένταξη της Πολωνίας στην Ευρωπαϊκή Ένωση (1^η Μαΐου 2004), πολλαπλασιάζοντας τον κίνδυνο ατυχημάτων. Για του λόγου το αληθές, αρκεί μόνο να αναφερθεί πως, το 2006, σημειώθηκαν στην Περιφέρεια του Ποντλάσκιε 12955 ατυχήματα, με απολογισμό 208 νεκρούς και 1438 τραυματίες.

Πριν από αρκετά χρόνια, προτού ενταχθεί στην ΕΕ και -πολύ δε περισσότερο- πριν από την θέσπιση των ζωνών Natura 2000⁴, η Πολωνία είχε ήδη συνειδητοποιήσει το μέγεθος του προβλήματος, αποφασίζοντας την ανακατασκευή του τμήματος της VIA BALTICA που διασχίζει το Augustów.

Το σχέδιο αυτό αναμφίβολα θα ευνοήσει την ανάπτυξη όλων των Περιφερειών της Βαλτικής και της Σκανδιναβίας και θα ενισχύσει τη συνοχή της Ευρώπης. Ως εκ τούτου, οι Περιφέρειες μέλη της CRPM της Επιτροπής Βαλτικής Θάλασσας παροτρύνουν την Ευρωπαϊκή Επιτροπή να σκύψει εκ νέου πάνω στο πρόβλημα, σύμφωνα με τις αρχές της βιώσιμης ανάπτυξης και της ισότητας μεταξύ ευρωπαϊών πολιτών, προκειμένου να εξασφαλιστεί η μέγιστη ανταγωνιστικότητα για την περιφέρεια του Ποντλάσκιε και ένας πιο δίκαιος τρόπος πρόσβασης του πληθυσμού στις υπηρεσίες γενικού ενδιαφέροντος.

**Εγκρίθηκε πλειοψηφικά
(4 ψήφοι κατά - 6 αποχές)**



² Η ευρωπαϊκή αρτηρία E67 είναι ένας αυτοκινητόδρομος που ενώνει την Πράγα της Τσεχίας με το Ελσίνκι της Φινλανδίας, διασχίζοντας την Πολωνία, το Κάουνας (Λιθουανία), τη Ρίγα (Λεττονία) και το Ταλίν (Εσθονία).

³ Το Augustów είναι ένα κατεξοχήν τουριστικό θέρετρο που βρίσκεται στα βορειοανατολικά της Πολωνίας, η οικονομική ανάπτυξη του οποίου είναι άμεσα εξαρτημένη από την κατασκευή της VIA BALTICA. Άλλες κοινότητες της Περιφέρειας του Ποντλάσκιε αντιμετωπίζουν και αυτές το ίδιο πρόβλημα.

⁴ Έπειτα από μία δεκαπενταετία δικαστικών διαδικασιών, εκτεταμένων κοινωνικών διαβουλεύσεων μεταξύ των εμπλεκόμενων πλευρών, και ποικίλων εκτιμήσεων σε βάθος του οικονομικού, οικολογικού και κοινωνικού αντίκτυπου (από πέντε διαφορετικές οπτικές), η πολυαναμενόμενη κατασκευή της παρακαμπτηρίου του Augustów ξεκίνησε επιτέλους τον περασμένο χειμώνα.

ΚΑΤΑΠΟΛΕΜΗΣΗ ΤΗΣ ΘΑΛΑΣΣΙΑΣ ΡΥΠΑΝΣΗΣ ΣΤΗ ΜΕΣΟΓΕΙΟ

Ψήφισμα που παρουσιάστηκε από την Διαμεσογειακή Επιτροπή

Οι μεσογειακές Περιφέρειες μέλη της Διαμεσογειακής Επιτροπής της CRPM, οι οποίες συνεδρίασαν στις 17 Οκτωβρίου 2007 στη Φλωρεντία, υιοθέτησαν την ακόλουθη διακήρυξη :

Οι Περιφέρειες θεωρούν τον καθαρισμό της Μεσογείου ως μία από τις πρωτεύουσες προκλήσεις αναφορικά με το μέλλον των παράκτιων πληθυσμών της λεκάνης της Μεσογείου, ενώ εκφράζουν παράλληλα και τις ανησυχίες τους σχετικά με την επιδείνωση του φαινομένου της ρύπανσης.

Το γενικό πλαίσιο

Το μέγεθος των ρυπογόνων στοιχείων -ως επί το πλείστον γήινης προέλευσης- , σε συνάρτηση με τη δημογραφία και τις δραστηριότητες που λαμβάνουν χώρα, τόσο στις παράκτιες ζώνες, όσο και στο σύνολο γενικά της έκτασης των σχετιζομένων θαλάσσιων λεκανών, και σε συνδυασμό με τα μειωμένα ύδατα της Μεσογείου, καθιστούν την τελευταία ως μία από τις πλέον ευάλωτες θάλασσες παγκοσμίως σε θέματα ρύπανσης.

Η συγκέντρωση ρυπογόνων στοιχείων στα ύδατα, τα ιζήματα και τους ζωντανούς οργανισμούς αποτελεί μία ισχυρή κοινωνική, οικονομική και περιβαλλοντική απειλή για το σύνολο των παράκτιων Περιφερειών.

Σε πολλούς τομείς, όπως τον υγειονομικό, την τουριστική οικονομία, τον εφοδιασμό σε πόσιμο νερό, την αλιεία ή την θαλάσσια βιοποικιλότητα, οι συνέπειες της αύξησης της ρύπανσης θα συσσωρευτούν και θα εντατικοποιηθούν ταυτόχρονα με την επιδείνωση του φαινομένου των κλιματικών αλλαγών.

Μόνο μέσα από τη μείωση της ρύπανσης και την διατήρηση υγιών οικοσυστημάτων θα μπορέσουν τα τελευταία να ανταπεξέλθουν και να προσαρμοστούν στα νέα δεδομένα που θα επιφέρουν οι κλιματικές αλλαγές (« φαινόμενο climate-proofing »).

Στο γενικό αυτό πλαίσιο οι Μεσογειακές Περιφέρειες :

- εκφράζουν την ικανοποίησή τους αναφορικά με τη συνειδητοποίηση σε διεθνές και ευρωπαϊκό επίπεδο του μεγέθους του προβλήματος αυτού αναφορικά με τη Μεσόγειο

- συγχαίρουν την Ένωση για τις πρωτοβουλίες που πήρε σε αυτήν την κατεύθυνση, κάνοντας ειδική αναφορά στις πρωτοβουλίες που πάρθηκαν στα πλαίσια του «Ορίζοντα 2020 της Οδηγίας Πλαίσιο για τα Ύδατα, της ναυτιλιακής στρατηγικής και της περιβαλλοντικής στρατηγικής για την προστασία της Μεσογείου»;

- διαπιστώνουν πως ποικίλοι οργανισμοί και προγράμματα βρίσκονται επί τω έργο εδώ και αρκετά χρόνια στη Μεσόγειο, όπως π.χ. τα 6 Περιφερειακά Κέντρα Δράσης του PNUE/PAM (REMPEC, Γαλάζιο Σχέδιο, CAR/ASP, PAP/CAR, Info/CAR, το PP/CAR) (παράρτημα σελ. 4), και σημειώνουν την ύπαρξη ενός παγκόσμιου προγράμματος παρακολούθησης, όπως το MEDPOL, αλλά και πολλών άλλων χρηματοδοτικών προγραμμάτων που υποστηρίζονται από την ΕΕ (παράρτημα σελ. 4)

- λυπούνται ωστόσο που δεν έχει πραγματοποιηθεί ακόμη μία σφαιρική σύνθεση των ενεργειών αυτών σε μεσογειακή κλίμακα που να ευνοεί την εξαγωγή συμπερασμάτων και να αναλύει τις δυσκολίες των ενεργειών αυτών.

- θεωρούν πως η διακυβέρνηση τόσο των εργαλείων της ευρωμεσογειακής συνεργασίας, όσο και του PAM παραμένουν ανεπαρκείς ή ακατάλληλοι, ενώ είναι πεπεισμένες πως μόνο μέσα από μία νέα διακυβέρνηση του μεσογειακού χώρου -που θα προδιαθέτει στενή συνεργασία μεταξύ διεθνούς, εθνικού, περιφερειακού και τοπικού επιπέδου- μπορεί να καταπολεμηθεί η ρύπανση στην Μεσόγειο.

- θεωρούν πως οι πραγματικά επιχειρησιακές βαθμίδες στο πλαίσιο της χωροταξίας και της διαχείρισης του εδάφους, με πραγματικό αντίκτυπο στο περιβάλλον, δεν έχουν περιληφθεί στο πλαίσιο αυτών των πρωτοβουλιών, με μοναδική εξαίρεση την πρωτοβουλία «Ορίζοντας 2020»

- οι Περιφέρειες, στο πλαίσιο της συνεργασίας τους με τους τοπικούς φορείς, έχουν γνώση των ποικίλων τοπικών πρωτοβουλιών, το εφόσον και ο αντίκτυπος των οποίων δεν μπορούν να υπολογιστούν επί του παρόντος επακριβώς. Εκτιμούν πως οι περιφερειακές και τοπικές βαθμίδες αποτελούν τους καλύτερους εγγυητές για την επίτευξη μονιμότητας στον καταρτισμό ολοκληρωμένης, επιχειρησιακής και στη σωστή κλίμακα εδαφικής διαχείρισης, κατάλληλης για τους πολίτες.

- δηλώνουν πως η περιφερειακή βαθμίδα είναι η καταλληλότερη για τον καταρτισμό βάσεων για την ανταλλαγή δεδομένων και εμπειριών μεταξύ των τοπικών φορέων, της ΕΕ και του PNUE.

- για τον λόγο αυτό, επανλαμβάνουν τη δέσμευσή τους για ενεργή συμμετοχή, μέσω της CRPM, στον ευρωμεσογειακό διάλογο σχετικά με τις πολιτικές απορρύπανσης της Μεσογείου και ειδικότερα στην πρωτοβουλία «Ορίζοντας 2020»
- αναφορικά με τα εργαλεία που απαιτούνται, οι Περιφέρειες εκφράζουν την ικανοποίησή τους σχετικά με την ανάπτυξη του προγράμματος MEDSTAT, την πρόθεση της ΕΕ να θεσπίσει έναν Άτλαντα ευρωπαϊκών θαλασσών και την ενίσχυση των συνεργασιών μεταξύ Ένωσης και Ηνωμένων Εθνών στον τομέα αυτόν. Προσμένουν ωστόσο από τα εργαλεία αυτά μία καλύτερη θεώρηση των θαλάσσιων δεδομένων και μία ευρύτερη μετάδοση των δεδομένων αυτών προς τους περιφερειακούς και τοπικούς οργανισμούς
- υπενθυμίζουν πως, πέραν της διαμόρφωσης στατιστικών, αποτελεί προτεραιότητα η παραγωγή συγκρίσιμων δεδομένων, προκειμένου οι φορείς να έχουν στη διάθεσή τους εργαλεία αποφάσεων και δείκτες εξέλιξης της κατάστασης
- δηλώνουν έτοιμες να συνεισφέρουν σε αυτά τα προγράμματα σύμπραξης δεδομένων και στατιστικών, ειδικότερα μέσα από την παροχή των δεδομένων που έχουν στη διάθεσή τους, ωστόσο προσδοκούν μία στενότερη συνεργασία με τις ευρωπαϊκές στρατηγικές παραγωγής και ερμηνείας των χαρτογραφικών δεδομένων. Επικροτούν σε αυτό το σημείο την συνεργασία που έχει αναπτυχθεί με το Ευρωπαϊκό Πρακτορείο Περιβάλλοντος, μία συνεργασία την οποία οι Περιφέρειες επιθυμούν να δουν να ενισχύεται ακόμη περισσότερο
- ευελπιστούν σε μία ακόμη μεγαλύτερη διάθεση στοιχείων ανάλυσης από πλευράς ευρωπαϊκής Επιτροπής, προκειμένου να καταστεί δυνατή η προσαρμογή των πολιτικών τους σε αυτά τα δεδομένα

Οδηγία πλαίσιο για τα ύδατα

- Οι Περιφέρειες θεωρούν πως η Οδηγία Πλαίσιο για τα ύδατα (ΟΠΥ) αποτελεί ένα αποτελεσματικό και ακριβές εργαλείο για την ελάττωση της ρύπανσης στις υδάτινες μάζες, λόγω της προσαρμογής του στις τοπικές ειδικές συνθήκες, ωστόσο δεν είναι επαρκώς προσαρμοσμένο στα ύδατα των παράκτιων ζωνών.
- επιστούν την προσοχή της Ένωσης στο αρνητικό ενδεχόμενο η ΟΠΥ να αποδειχθεί περιορισμένης εμβέλειας στις παράκτιες ζώνες, λόγω των δυσκολιών που υπάρχουν για τους εθνικούς και τοπικούς οργανισμούς για διάθεση κατάλληλης διακυβέρνησης,
- εύχονται η ναυτιλιακή στρατηγική -η οποία θα λαμβάνει υπόψη το σύνολο της λεκάνης της Μεσογείου- να επιτρέψει τη συμπλήρωση της ΟΠΥ στο θαλάσσιο χώρο,
- θεωρούν απαραίτητη τη θέσπιση ενός στρατηγικού και τεχνικού διαλόγου μεταξύ των συντονιστών της ΟΠΥ και του MEDPOL. Επιθυμούν να δουν να θέτονται σε λειτουργία μόνιμοι επιχειρησιακοί μηχανισμοί παρακολούθησης της ποιότητας των υδάτων στην κλίμακα της λεκάνης, έχοντας ως πρότυπο τις πειραματικές ενέργειες που έγιναν στο πλαίσιο των προγραμμάτων ΜΥΤΙΛΟΣ και ΜΥΤΙΜΕΔ, για την διευκόλυνση της παρακολούθησης και της εκτίμησης της ρύπανσης στη Μεσόγειο.
- συμερίζονται την πρόθεση επικέντρωσης των μέσων παρέμβασης της πρωτοβουλίας «Ορίζοντας 2020» στα πιο ανησυχητικά σημεία (« hot spots »), και υπογραμμίζουν ταυτόχρονα την αναγκαιότητα να ληφθεί υπόψη η ευαισθησία των σχετιζόμενων χώρων και ειδικότερα την αναγκαιότητα διαφύλαξης των χώρων που δεν έχουν προσβληθεί ακόμη και διατηρούν έναν μεγάλο οικολογικό πλούτο, όπως τις προστατευόμενες θαλάσσιες εκτάσεις. Συνιστούν δε την πραγματοποίηση μίας ανάλυσης ευπάθειας των παράκτιων χώρων.

Χημική ρύπανση

- Οι Περιφέρειες επιθυμούν να δοθεί ιδιαίτερη βαρύτητα στο ζήτημα της θαλάσσιας χημικής ρύπανσης στο πλαίσιο του 7^{ου} PCRD, και ειδικότερα στη συμπεριφορά στη θάλασσα των χημικών και των προερχόμενων από την ανθρώπινη φαρμακοποιία προϊόντων, και την εισχώρησή τους στα θαλάσσια οικοσυστήματα.
- επικροτούν την θέση σε εφαρμογή της οδηγίας REACH και εύχονται η ΕΕ να προβεί καταρχήν σε μία εκτίμηση των βιομηχανικών εγκαταστάσεων που χρησιμοποιούν τα 320 πλέον τοξικά προϊόντα (CMR: Καρκινογόνα, Μεταλλαξιγόνα, Τοξικά) κατά μήκος των όχθων της λεκάνης της Μεσογείου και των μεγάλων ποταμών που καταλήγουν σε αυτές (Πάδος, Ροδανός, Έβρος Ισπανίας, Νείλος...)
- αναφορικά με αυτούς τους γεωγραφικούς χώρους, ζητούν από την ευρωπαϊκή Ένωση τον καταρτισμό χρηματοδοτικών προγραμμάτων, προκειμένου να υπάρξει η κατάλληλη κατάρτιση για την σωστή εφαρμογή της οδηγίας και να διαμορφωθεί μία συγγραφική υποχρέωση τοξικολογικών μελετών, τα αποτελέσματα της οποίας θα διαμοιραστούν μεταξύ των βιομηχανιών.
- εκφράζουν τον προβληματισμό τους αναφορικά με τις ποικίλες χημικές ουσίες που απειλούν τα θαλάσσια οικοσυστήματα και τους αλιευτικούς πόρους και εκφράζουν τη λύπη τους αναφορικά με το γεγονός της εξαιρέσεως των φαρμακευτικών προϊόντων, καλλυντικών και φυτοϋγειονομικών, από την οδηγία.

- αναφορικά με τις μορφές ρύπανσης θαλάσσιας προέλευσης, εύχονται να ληφθούν υπόψη από την Ένωση οι προτάσεις που μετέφεραν στην Επιτροπή στο πλαίσιο της δημόσιας συμβουλευτικής διαδικασίας πάνω στην Πράσινη Βίβλο για μία ευρωπαϊκή ναυτιλιακή πολιτική.

- ΠΑΡΑΡΤΗΜΑ -

ΔΙΑΚΗΡΥΞΗ ΣΧΕΤΙΚΑ ΜΕ ΤΗΝ ΡΥΠΑΝΣΗ ΣΤΗ ΜΕΣΟΓΕΙΟ

PAM : Σχέδιο Δράσης για την Μεσόγειο www.unepmap.eu Συντονισμός : Αθήνα

Το αντικείμενο των Σχεδίου Δράσης για την Μεσόγειο (PAM) είναι η διαφύλαξη του περιβάλλοντος και η προώθηση της ανάπτυξης στη λεκάνη της Μεσογείου. Υιοθετήθηκε στη Βαρκελώνη της Ισπανίας το 1975 από 16 μεσογειακά Κράτη της ΕΕ, στο πλαίσιο του Προγράμματος των Ηνωμένων Εθνών για το Περιβάλλον (PNUE). Το θεσμικό του πλαίσιο έχει διαμορφωθεί από την Σύνοδο της Βαρκελώνης, υιοθετήθηκε το 1976 και επανεξετάστηκε το 1995, και τα έξι πρωτόκολλα του καλύπτουν ποικίλες ειδικές πτυχές της προστασίας του περιβάλλοντος.

MEDPOL : Συντονισμός από το PAM (Αθήνα) - Δραστηριότητες :

Το 1975, το PAM συνιτούσε την υιοθέτηση ενός συντονισμένου προγράμματος συνεχούς παρακολούθησης και έρευνας σε θέματα θαλάσσιας ρύπανσης της Μεσογείου. Έχοντας δημιουργηθεί για τον λόγο αυτό, το πρόγραμμα MEDPOL αποτελεί το επιστημονικό τμήμα «Περιβαλλοντική εκτίμηση» του PAM.

Η φάση I του MEDPOL (1975-1980) διατυπώθηκε και συντονίστηκε από το PNUE, με τη συνεργασία εξειδικευμένων οργανισμών, όπως ο FAO, ο OMS και η UNESCO. Ο αντικειμενικός σκοπός ήταν τότε η ανέγερση ενός απολογισμού της οικολογικής κατάστασης της Μεσογείου και η τροφοδότηση των Κρατών με τις κατάλληλες επιστημονικές και τεχνικές πληροφορίες για την διαπραγμάτευση και εφαρμογή των πρωτοκόλλων.

Όσον αφορά τη **δεύτερη φάση** του (1981-1995), το MEDPOL δεσμεύτηκε να διαθέσει στις Πλευρές της συνόδου :

- Τις διαθέσιμες πληροφορίες για την εφαρμογή της Συνόδου και των πρωτοκόλλων της
- Τις ενδείξεις και εκτιμήσεις της αποτελεσματικότητας των μέτρων για την πρόληψη της ρύπανσης που πάρθηκαν από την Σύνοδο και τα πρωτόκολλα της
- Τις επιστημονικές εκείνες πληροφορίες που είναι σε θέση να επιφέρουν μία τροποποίηση των νομοθετικών αυτών εργαλείων

Λαμβάνοντας υπόψη τα επιτυχημένα σημεία αλλά και τις ελλείψεις των πρώτων φάσεων, η **Φάση III** του προγράμματος προτείνει νέους προσανατολισμούς όσον αφορά την περίοδο 1996-2005. Η κύρια καινοτομία είναι ο επαναπροσανατολισμός των δραστηριοτήτων εκτίμησης στην κατεύθυνση της καταπολέμησης της ρύπανσης. Το πρόγραμμα MEDPOL αποτελεί επομένως στις μέρες μας ένα εργαλείο για την υλοποίηση του «χερσαίου» πρωτοκόλλου, του πρωτοκόλλου «εμβύθισης» και εκείνου των «επικίνδυνων αποβλήτων»

Η φάση IV βρίσκεται ακόμη υπό κατασκευή

Τα Περιφερειακά Κέντρα Δράσης (CAR) :

PAP/CAR : www.pap-thecoastcentre.org : Με έδρα το Σπλιτ

Η Ολοκληρωμένη Διαχείριση των παράκτιων ζωνών (GIZC) αποτελεί την κύρια δραστηριότητα του CAR/PAP. Το GIZC είναι μία συνεχής, προενεργητική και προσαρμόσιμη διαδικασία διαχείρισης των πόρων για την βιώσιμη ανάπτυξη των παράκτιων ζωνών. Μία μεθοδολογία κατευθυντήριων γραμμών, εργαλείων και τεχνικών, καθώς και ποικίλων πρακτικών σχεδίων του GIZC, καταρτίστηκαν από το PAP.

Πρωτόκολλο GIZC - ένα νέο νομοθετικό εργαλείο

Η σύνταξη του Πρωτοκόλλου πάνω στο GIZC αποτελεί επί του παρόντος ένα από τα δέκα βασικά σχέδια του Σχεδίου Δράσης για την Μεσόγειο και του CAR/PAP. Αποτελεί επίσης έναν σημαντικό στόχο της μεσογειακής Στρατηγικής βιώσιμης ανάπτυξης. Μία Ομάδα Εργασίας στελεχωμένη από ειδικό προσωπικό που υποδείχθηκε από τις κυβερνήσεις των μεσογειακών χωρών έχει σχηματιστεί, προκειμένου να εργαστεί πάνω στο Πρωτόκολλο ενόψει της υιοθέτησής του το 2007.

REMPEC : www.rempec.org Με έδρα τη Μάλτα

Στόχοι και επιδιώξεις

Ο προκάτοχος του REMPEC, το **Περιφερειακό Κέντρο καταπολέμησης των υδρογονανθράκων στη Μεσόγειο (ROCC)**, συστάθηκε στις 11 Δεκεμβρίου 1976 στη Μάλτα, προκειμένου να βοηθήσει τα παράκτια μεσογειακά Κράτη στην εφαρμογή του Πρωτοκόλλου σχετικά με την συνεργασία σε θέματα καταπολέμησης ιδιαίτερα προχωρημένης ρύπανσης της Μεσογείου από υδρογονάνθρακες και άλλες βλαβερές ουσίες (Πρωτόκολλο Επείγουσας Ανάγκης) και την Σύμβαση για την προστασία της Μεσογείου από την ρύπανση (**Σύμβαση Βαρκελώνης**). Επρόκειτο για το πρώτο περιφερειακό

κέντρο αυτού του τύπου παγκοσμίως, το οποίο είχε καταρτιστεί στο πλαίσιο του Προγράμματος Περιφερειακών Θαλασσών του PNUE. Ενεργώντας πάνω στη βάση των αποφάσεων που πάρθηκαν από τις συμβαλλόμενες Πλευρές της

Σύμβασης της Βαρκελώνης, το Κέντρο διοικείται από τον Διεθνή Ναυτιλιακό Οργανισμό (ΔΝΟ), και χρηματοδοτείται από το *Ειδικό Ταμείο για τη Μεσόγειο*.

Το 1987, οι δραστηριότητες του Κέντρου επεκτάθηκαν προκειμένου να περιληφθούν και οι «επικίνδυνες ουσίες πέραν των υδρογονανθράκων», και το 1989 οι συμβαλλόμενες Πλευρές ενέκριναν νέους στόχους και αρμοδιότητες για το Κέντρο, δίνοντάς του τη νέα ονομασία **Περιφερειακό Κέντρο για την αντιμετώπιση επειγόντων περιστατικών θαλάσσιας ρύπανσης της Μεσογείου (REMPEC)**.

Οι στόχοι και οι αρμοδιότητες του REMPEC τροποποιήθηκαν εκ νέου το Νοέμβριο του 2001 προκειμένου να αντικατοπτρίσουν τον νέο ρόλο του Κέντρου, όπως αυτός προβλέπεται μέσα από την υιοθέτηση του νέου Πρωτοκόλλου : τη συνεργασία σε θέματα πρόληψης της ρύπανσης που προκαλείται από τα πλοία και σε επειγουσες περιπτώσεις την καταπολέμηση της θαλάσσιας ρύπανσης της Μεσογείου (**Πρωτόκολλο Πρόληψης και Επείγουσας Ανάγκης**).

Το Κέντρο διαθέτει επίσης μια πλήρη **βιβλιοθήκη** και ποικίλες **βάσεις δεδομένων**, ενώ παράλληλα καταρτίζει και αρκετούς **φακέλους**.

Γαλάζιο Σχέδιο : www.planbleu.org Με έδρα τη Sophia-Antipolis - Γαλλία

Αποστολή :

- η διάθεση πληροφοριών στις αρμόδιες αρχές και τους υπεύθυνους για το σχεδιασμό των διαφόρων χωρών της Μεσογείου, που θα τους επιτρέψουν να καταρτίσουν τα κατάλληλα σχέδια για την προώθηση της καλύτερης δυνατής κοινωνικοοικονομικής βιώσιμης ανάπτυξης, χωρίς να επιβαρύνεται παράλληλα το περιβάλλον.
- η συνεισφορά στην εμβάθυνση των γνώσεων των κυβερνήσεων των παράκτιων Κρατών της Μεσογείου, σχετικά με τα κοινά προβλήματα που έχουν να αντιμετωπίσουν, τόσο στην Μεσόγειο, όσο και στις παράκτιες ζώνες.

CAR/ASP : Κέντρο Περιφερειακής Δράσης για τις Ειδικά Προστατευμένες Εκτάσεις.

www.rac-spa.org : Με έδρα την Τύνιδα

- Σύμφωνα με το Πρωτόκολλο ASP/DB, το CAR/ASP έχει αποστολή να εγγυηθεί την εκπλήρωση των αρμοδιοτήτων που του έχουν ανατεθεί από τις συμβαλλόμενες Πλευρές, καθώς επίσης και τις ακόλουθες αρμοδιότητες :

- Να βοηθήσει τις Πλευρές, σε συνεργασία με τους διεθνείς οργανισμούς και τους αρμόδιους ΟΙΓ και ΟΝΓ, στην σύσταση και την διαχείριση ειδικά προστατευμένων εκτάσεων, καθώς και στην ολοκλήρωση επιστημονικών ερευνητικών προγραμμάτων και στην ανταλλαγή πληροφοριών μεταξύ τους.
- Να διατυπώσει συστάσεις σχετικά με τις κατευθυντήριες γραμμές και τα κοινά κριτήρια και να ετοιμάσει πορίσματα και τεχνικές μελέτες που θα μπορούν να φανούν χρήσιμες στην κατεύθυνση της υλοποίησης του Πρωτοκόλλου ASP/DB. - Να καταρτίσει και να ενημερώσει τις βάσεις δεδομένων πάνω στις προστατευμένες εκτάσεις, τα προστατευόμενα είδη και τα άλλα θέματα που σχετίζονται με το Πρωτόκολλο ASP/DB.
- Να καταρτίσει και να λοξοδομήσει προγράμματα επιμόρφωσης.
- Να φέρει εις πέρας τις αρμοδιότητες που του έχουν ανατεθεί από τα σχέδια δράσης που υιοθετήθηκαν στο πλαίσιο του Πρωτοκόλλου ASP/DB.

CAR/INFO /Περιφερειακό Κέντρο Δράσης Ενημέρωσης και Επικοινωνίας: www.inforac.org : Με έδρα τη Ρώμη

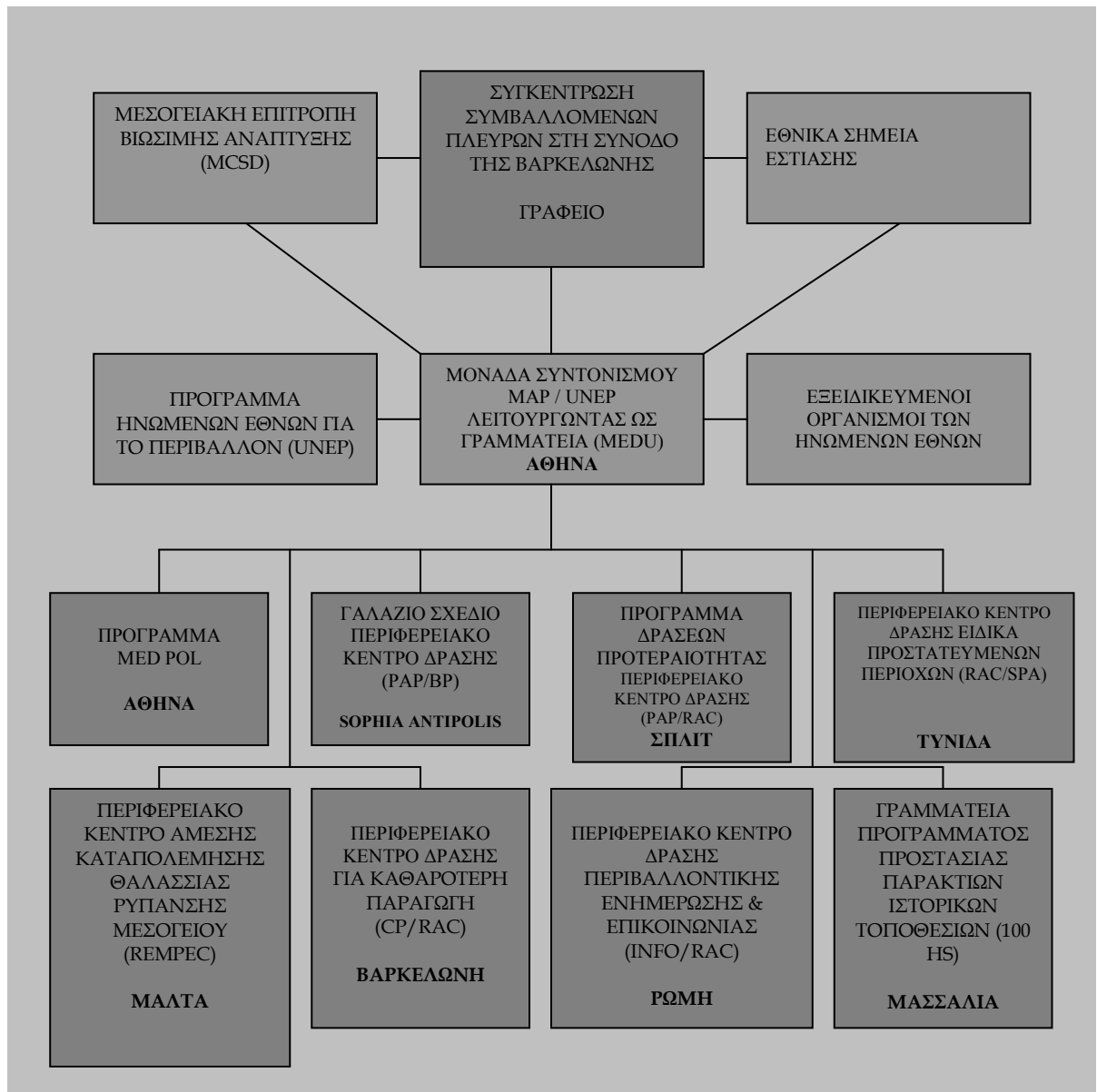
Η αποστολή του CAR/TDE είναι :

- η βελτίωση των γνώσεων και η κατανόηση της κατάστασης και των μεταβολών του περιβάλλοντος της Μεσογείου
- η στήριξη των διαδικασιών σχεδιασμού και λήψης αποφάσεων με στόχο την βιώσιμη ανάπτυξη της Μεσογείου, ενθαρρύνοντας τη χρησιμοποίηση της δορυφορικής τηλεανίχνευσης και την πλαισίωσή της με άλλες πηγές πληροφοριών.

CAR/PP : Κέντρο Περιφερειακής Δράσης για την Καθαρότερη Παραγωγή. www.cprac.org : Με έδρα τη Βαρκελώνη

Οι κυριότεροι στόχοι του CAR/PP είναι η προώθηση της πρόληψης, η μείωση της ρύπανσης στον βιομηχανικό τομέα και η παροχή τεχνικής στήριξης στις Συμβαλλόμενες Πλευρές και τους οργανισμούς, και μέσω αυτών, στις επιχειρήσεις που επιθυμούν να πρωτοδοτήσουν τεχνικές και πρακτικές λιγότερο ρυπογόνες και πιο οικολογικές στους τομείς δραστηριότητάς τους.

Συνοπτικά :



Εγκρίθηκε ομόφωνα

∴

ΟΙ ΔΑΣΙΚΕΣ ΠΥΡΚΑΓΙΕΣ

Ψήφισμα που παρουσιάστηκε από την Διαμεσογειακή Επιτροπή

Η CPMR είναι συγκλονισμένη από τις καταστροφικές πυρκαγιές που προκάλεσαν θανάτους και καταστροφές σε ολόκληρη την Ευρωπαϊκή Ήπειρο, και κυρίως στις χώρες της Νότιας Ευρώπης, όπως στην Γαλλία, Ισπανία, Ιταλία και την Ελλάδα.

Η Ελλάδα μάλιστα, υπέστη μία μεγάλη Εθνική Τραγωδία, με αποτέλεσμα να χαθούν περισσότερες από 60 ανθρώπινες ζωές, να χαθούν χιλιάδες εκτάρια δάσους και να καταστραφούν ολόκληρα χωριά.

Ιδιαίτερα επιβλαβείς είναι επίσης οι οικονομικές και κοινωνικές συνέπειες των φυσικών καταστροφών για τις περιφερειακές οικονομίες, την παραγωγική δραστηριότητα και τον τουρισμό.

Είναι δεδομένο ότι ο μεγάλος αριθμός των πυρκαγιών που εκδηλώθηκαν είναι το αποτέλεσμα ενός αριθμού παραγόντων, στους οποίους συγκαταλέγονται, μεταξύ άλλων, η αλλαγή του κλίματος, ο συνδυασμός φυσικών αιτιών και ανθρώπινης αμέλειας, αλλά και οι ανθρώπινες εγκληματικές δραστηριότητες.

Η CPMR λαμβάνοντας υπόψη τα παραπάνω:

- Εκφράζει τα συλλυπητήρια και την αμέριστη αλληλεγγύη προς τους συγγενείς όσων έχασαν τη ζωή τους και προς τους κατοίκους των περιοχών που επλήγησαν και αποτίνει φόρο τιμής στους πυροσβέστες, τους εθελοντές, αλλά και τους απλούς πολίτες οι οποίοι έδωσαν μάχη με κίνδυνο της ζωής τους για την κατάσβεση των πυρκαγιών, τη διάσωση ανθρώπων, τον περιορισμό των ζημιών και την διάσωση του περιβάλλοντος από τις φυσικές καταστροφές του φετινού καλοκαιριού,
- Αναγνωρίζει την αλληλεγγύη που επέδειξαν τα Κράτη Μέλη της Ευρωπαϊκής Ένωσης, και άλλες χώρες παρέχοντας ουσιαστική βοήθεια προς τις περιοχές που επλήγησαν από δασικές πυρκαγιές,
- Θεωρεί επιβεβλημένο να κηρυχθούν άμεσα αναδασωτέες όλες οι δασικές εκτάσεις που κάηκαν και να τηρηθεί απαρέγκλιτα το πρόγραμμα αναδάσωσης,
- Τονίζει την ανάγκη να ενισχυθεί η πρόληψη των δασικών πυρκαγιών με την ενίσχυση των αρμόδιων υπηρεσιών που ασχολούνται με αυτή, αλλά και την επαγρύπνηση όλων των πολιτών,
- Τονίζει την ανάγκη να ληφθούν αυστηρά μέτρα με στόχο την βελτίωση και εφαρμογή του νομοθετικού πλαισίου στον τομέα της προστασίας των δασών, αλλά και την παραδειγματική τιμωρία όσων προσπαθούν να κερδοσκοπήσουν με τον οποιοδήποτε τρόπο πάνω στις πληγείσες από φυσικές καταστροφές περιοχές,
- Αναγνωρίζοντας ότι πολλές πυρκαγιές οφείλονται σε εγκληματικές ενέργειες, κρίνει επιβεβλημένο να θεσπιστούν αυστηρότερες ποινικές κυρώσεις για τις εγκληματικές πράξεις που προκαλούν βλάβη στο περιβάλλον και ειδικότερα για εκείνες τις πράξεις που προκαλούν δασικές πυρκαγιές,
- Τέλος, καλεί τις Κυβερνήσεις των χωρών, οι Περιφέρειες των οποίων είναι μέλη της, να προωθήσουν τους στόχους του Πρωτοκόλλου του Κυότο, και να αντιμετωπίσουν τα θέματα προστασίας του Περιβάλλοντος ως θέματα πρωταρχικής σημασίας για την ποιότητα αλλά και την ίδια την ζωή τόσο των σημερινών όσο και των μελλοντικών γενεών.

Εγκρίθηκε ομόφωνα



**ΠΡΟΣΑΡΜΟΓΗ ΣΤΙΣ ΚΛΙΜΑΤΙΚΕΣ ΑΛΛΑΓΕΣ ΣΤΗΝ ΕΥΡΩΠΗ: ΟΙ ΔΥΝΑΤΟΤΗΤΕΣ
ΔΡΑΣΗΣ ΤΗΣ ΕΥΡΩΠΑΪΚΗΣ ΕΝΩΣΗΣ
COM(2007) 354 FINAL**

Ψήφισμα που παρουσιάστηκε από την Επιτροπή Μη Κεντρικών Παράκτιων Περιφερειών της Ευρώπης

Δεδομένης της Πράσινης Βίβλου πάνω στην προσαρμογή στις κλιματικές αλλαγές (COM(2007) 354 final) που υιοθετήθηκε από την Ευρωπαϊκή Επιτροπή στις 29 Ιουνίου 2007

Δεδομένων των θέσεων που απομονώθηκαν από την CRPM κατά τη διάρκεια του σεμιναρίου «Ποιος ο τρόπος προσαρμογής των παράκτιων Περιφερειών στο επερχόμενο κλίμα ;» το οποίο πραγματοποιήθηκε στη Μασσαλία το Φεβρουάριο του 2006

Δεδομένων των σχολίων και παρατηρήσεων που διατυπώθηκαν από τις Γεωγραφικές Επιτροπές της CRPM πάνω στην Πράσινη Βίβλο για την προσαρμογή στις κλιματικές αλλαγές στην Ευρώπη

Οι Περιφέρειες μέλη της CRPM, οι οποίες πραγματοποίησαν Γενική Συνέλευση στις 17, 18 και 19 Οκτωβρίου 2007 στη Φλωρεντία (Τοσκάνη), υιοθετούν το ακόλουθο ψήφισμα :

1. Η CRPM εκφράζει την ικανοποίησή της αναφορικά με την πρωτοβουλία που πήρε η Ευρωπαϊκή Επιτροπή σχετικά με την κατάρτιση μίας Πράσινης Βίβλου πάνω στην προσαρμογή στις κλιματικές αλλαγές στην Ευρώπη. Υπενθυμίζει πως η πρωτοβουλία αυτή αναμενόταν εναγωνίως από όλες τις παράκτιες Περιφέρειες, οι οποίες νιώθουν όλο και περισσότερο τις οικονομίες και τα εδάφη τους να απειλούνται από αυτές τις αλλαγές.

2. Αναγνωρίζει την «διπλή πρόκληση» εξασθένησης και προσαρμογής, όμως υπογραμμίζει πως οι δύο αυτές πτυχές των κλιματικών αλλαγών είναι αλληλένδετες και πως οι Περιφέρειες έχουν τη δυνατότητα να συνεισφέρουν ενεργά σε αυτές.

3. Υπογραμμίζει επίσης πως η Πράσινη Βίβλος έρχεται να εγγραφεί σε ένα παγκόσμιο γενικό πλαίσιο και πως οι προτεινόμενοι προσανατολισμοί οφείλουν να συσχετιστούν κυρίως με την θαλάσσια διάσταση της ΕΕ, την ναυτιλιακή στρατηγική και την ολοκληρωμένη διαχείριση των παράκτιων ζωνών, καθώς επίσης και την επανεξέταση ορισμένων πολιτικών, όπως η ενεργειακή ή η αγροτική πολιτική. Το πλαίσιο αυτό οφείλει επίσης να λάβει υπόψη τις δυνατότητες που αναμένεται να προσφερθούν από την έναρξη μίας νέας περιόδου προγραμματισμού και από τις συζητήσεις που θα πραγματοποιηθούν αναφορικά με την περίοδο μετά το 2013.

4. Η CRPM συμμαρτίζει τα συμπεράσματα που παρουσιάζονται στην Πράσινη Βίβλο σχετικά με τον αντίκτυπο των επερχόμενων αλλαγών στο σύνολο των οικονομικών τομέων και των εδαφών, την επιτακτική ανάγκη παροχής απαντήσεων και την παγκόσμια διάσταση του φαινομένου αυτού. Εφιστά την προσοχή στην Επιτροπή πάνω στην αναγκαιότητα συμπλήρωσης της ανάλυσης συνυπολογίζοντας την διάσταση της πολιτισμικής κληρονομιάς των παράκτιων Περιφερειών, η οποία απειλείται πλέον σοβαρά από τις συνέπειες των κλιματικών αλλαγών. Ζητά να υπάρξει μία ανάλογη θεώρηση και γύρω από τις οικονομικές και κοινωνικές συνέπειες, παράλληλες με τις περιβαλλοντικές. Σε αυτό το πλαίσιο, οι Περιφέρειες εμφανίζονται ιδιαίτερα προβληματισμένες αναφορικά με τις συνέπειες στην ανθρώπινη υγεία και την αυξημένη ανάγκη προσαρμογής των κοινωνικών υπηρεσιών στις νέες συνθήκες ζωής. Επιθυμεί επίσης να δοθεί ιδιαίτερη βαρύτητα στις νησιωτικές περιοχές, όπου ο βαθμός δυσκολίας εφαρμογής των προσαρμοστικών μέτρων είναι αυξημένος, λόγω των ειδικών συνθηκών των οικονομιών τους.

Η CRPM τέλος υπογραμμίζει πως θα ήταν σκόπιμο για την Ένωση να επιδείξει ιδιαίτερο ενδιαφέρον στις Ιδιαίτερα Απομακρυσμένες Περιφέρειες, οι οποίες υπόκεινται σε εξειδικευμένους κινδύνους, όπως είναι οι δυνατοί και οι συχνοί τυφώνες. Λόγω της γεωγραφικής τους θέσης και των επιστημονικών πόρων που διαθέτουν οι Περιφέρειες αυτές, οι RUP (Ιδιαίτερα Απομακρυσμένες Περιφέρειες) μπορούν να αποδειχθούν πολύ χρήσιμες όσον αφορά την καλύτερη κατανόηση και την πρόληψη των συνεπειών των κλιματικών αλλαγών.

5. Με γνώμονα αυτά τα συμπεράσματα, η CRPM θεωρεί πως οι απαντήσεις που προτείνονται από την Πράσινη Βίβλο δεν είναι ικανές να αντιμετωπίσουν τις προκλήσεις που παρουσιάζονται, και απορρίπτει το συλλογισμό της προσαρμογής στις κλιματικές αλλαγές μέσα από μία παράλληλη προσαρμογή των υπάρχουσών τομεακών πολιτικών. Με αυτό το σκεπτικό συνηγορεί υπέρ μίας ριζικής αναμόρφωσης ορισμένων πολιτικών, και κάνει ειδική αναφορά στην ενεργειακή πολιτική, η οποία διαθέτει στις μέρες μας την κατάλληλη τεχνολογία για την μετάβαση σε μία οικονομία με μειωμένη χρήση άνθρακα, όπως επίσης και στην πολιτική των μεταφορών, για την οργάνωση της μεταφοράς των ρευμάτων προς τη θάλασσα (ακτοπλοΐα και θαλάσσιες αρτηρίες) και τους σιδηροδρόμους.

Η CRPM υπογραμμίζει την αναγκαιότητα συνδυασμού των ανανεώσιμων πηγών ενέργειας – για την κάλυψη των μελλοντικών ενεργειακών αναγκών- με την μείωση της ζήτησης και την ενεργειακή αποτελεσματικότητα, προκειμένου να ελαττωθούν οι εκπομπές άνθρακα.

6. Ζητά από την Επιτροπή, το ευρωπαϊκό Κοινοβούλιο και το Συμβούλιο να εκμεταλλευτούν την ευκαιρία που προσφέρει η συζήτηση σχετικά με την προσαρμογή στις κλιματικές αλλαγές, προκειμένου να ξεκινήσει μία θεώρηση σε βάθος πάνω στο αναπτυξιακό μοντέλο της Ένωσης, τους στόχους της, τη λειτουργία της και τις πολιτικές της. Θεωρεί πως μία τέτοια συζήτηση θα μπορούσε να επαναπροσδώσει νόημα στο ευρωπαϊκό οικοδόμημα, να κινητοποιήσει τις απαιτούμενες δυνάμεις, να προωθήσει τόσο τις δημόσιες, όσο και ιδιωτικές πρωτοβουλίες, και να ενισχύσει την αξιοπιστία και την αποτελεσματικότητα της δράσης της ΕΕ παγκοσμίως.

7. Σε αυτήν την κατεύθυνση, ζητά την πραγματοποίηση «Γενικής Σύσκεψης για τη βιώσιμη ανάπτυξη στην Ευρώπη» το ταχύτερο δυνατόν, προκειμένου να συλληφθεί, να υιοθετηθεί και να τεθεί σε εφαρμογή ένα μοντέλο βιώσιμης ανάπτυξης που θα γυρνά την πλάτη του στην τομεακή λειτουργία, υιοθετώντας την ολοκληρωμένη διαχείριση ως βάση λειτουργίας του. Ζητά επίσης η συζήτηση αυτή να αποτελέσει την ευκαιρία καταρτισμού συγκεκριμένων μέτρων συντονισμού τόσο των κοινοτικών πολιτικών, όσο και αυτών που ασκούνται από τα διάφορα επίπεδα διακυβέρνησης.

8. Σαν πρώτο επείγον μέτρο, η CRPM ζητά από την Επιτροπή την πλήρη χρησιμοποίηση των υπάρχόντων εργαλείων συνεργασίας – και ειδικότερα το διεθνικό τμήμα του Στόχου 3 – θέτοντας στα εργαλεία αυτά προτεραιότητες που να ευνοούν μέτρα προσαρμογής στις κλιματικές αλλαγές.

9. Οι Περιφέρειες μέλη της CRPM σκοπεύουν να συνεισφέρουν στην υλοποίηση των μέτρων αυτών και υπογραμμίζουν πως μεταξύ των προτεραιοτήτων τους βρίσκονται οι ενέργειες πληροφόρησης και ειδικότερα η αναγκαιότητα διάθεσης δεδομένων και γραμμών δράσης καταρτισμένων με βάση τα αποτελέσματα των ερευνών, τις ανταλλαγές εμπειριών και ορθών πρακτικών, και την διαμόρφωση αναλύσεων της ευπάθειας των εδαφών και των περιφερειακών οικονομιών τους, προκειμένου να καταστεί δυνατή η προσαρμογή των αναπτυξιακών στρατηγικών τους, των φακέλων προγραμματισμού τους, και των προτεραιοτήτων δράσης τους με τρόπο τέτοιο που θα εμπλέκονται τόσο οι δημόσιοι, όσο και οι ιδιωτικοί φορείς.

10. Τέλος, η CRPM ζητά από την Επιτροπή και από τα Κράτη μέλη τη στήριξη των προσπαθειών που έχουν ξεκινήσει οι Περιφέρειες προκειμένου να συμμετάσχουν ενεργά στον καταρτισμό ενός παγκοσμίου δικτύου περιφερειακών κυβερνήσεων και ειδικότερα στο πλαίσιο του δικτύου «nrg4SD» (network of regional governments for Sustainable Development), για το οποίο η καταπολέμηση του φαινομένου των κλιματικών αλλαγών αποτελεί προτεραιότητα. Καλούν την Επιτροπή, το ευρωπαϊκό Κοινοβούλιο, τα Κράτη μέλη και τις Περιφέρειες να συμμετάσχουν ενεργά στην Σύνοδο που θα πραγματοποιηθεί τον Οκτώβριο 2008 στο Saint-Malo (Βρετανία) και κατά την οποία θα συγκεντρωθούν, στα πλαίσια του δικτύου «nrg4SD», οι περιφερειακές οργανώσεις του κόσμου με κύριο θέμα τις κλιματικές αλλαγές.

Εγκρίθηκε ομόφωνα

